



OBEC OLDŘIŠOV

Strategie rozvoje obce

2024-2030

Schváleno Zastupitelstvem obce Oldřiřov usnesením č 14/9 ze dne 29.2.2024.

Strategie rozvoje obce

Strategie rozvoje obce Oldřišov zahrnuje na analýzu vývoje obce v minulosti, vyhodnocení současné situace a potřeby z hlediska samosprávného, ekonomického, kulturního, sociálního, environmentálního a komunitního rozvoje. Takto zpracovaná analýza umožní objektivní výhled rozvoje v budoucnosti se strategickými, specifickými cíli a konkrétními opatřeními. Komplexní program rozvoje pak představuje výsledný produkt, který je závazným informačním a řídicím dokumentem obecní samosprávy a dalších aktérů v území (neziskové organizace, spolky, podnikatelé apod.).

Strategie rozvoje představuje pro místní samosprávu podklad pro:

- zpracování investičních záměrů, které chce obec realizovat,
- sestavování obecního rozpočtu,
- práce na územním plánu,
- posuzování regionálních plánů a programů z pohledu obce.

Strategie rozvoje obce Oldřišov byla vytvářena od léta roku 2023 do února 2024 dle běžné metodiky s ohledem na typ a velikost území i potřeby zpracovatele. Data pro analytickou část byla získávána z databází Českého statistického úřadu, databází dotčených subjektů státní správy, archivu obce Oldřišova, dotazníkového šetření, jehož cílem bylo zjistit spokojenost občanů obce Oldřišov se životem v obci.

Dospělí občané obce byli osloveni prostřednictvím vytištěných dotazníků a online dotazníků. Celkem bylo vyplněno a vráceno 115 dotazníků, jejich sběr probíhal v měsíci lednu 2024.

Dotazník obsahoval 5 otázek, z toho 2 otevřené, 2 uzavřené, otázka číslo 1 měla 9 kombinovaných podotázek (9 x škálová uzavřená otázka a otevřená otázka). Následovaly 3 identifikační otázky (věk, pohlaví, počet let žijících v obci). Shrnutí a interpretace těchto zjištění budou uvedena v jednotlivých tematických okruzích analytické části.

1 Analytická část

Obec se nachází v Moravskoslezském kraji, administrativně náleží k ORP Opava. Nachází se na území Hlučínska, 6,5 km severovýchodně od Opavy a asi 18 km severozápadně od Hlučína. Katastr obce má rozlohu 1 578 hektarů. Nadmořská výška obce se pohybuje od 283 do téměř 315 metrů nad mořem. Na severním okraji obce Oldřišov, v blízkosti hranice se Polskem, se nachází nejvyšší místa – kopce Obecník (313 m n. m.) a Almin vrch (315 m n. m., jeho vrchol je za hranicí oldřišovského katastru).

Podnebí obce je ze severu ovlivněno baltským prouděním, je tedy mírnějšího charakteru a jsou zde poměrně dlouhé a vlhké podzimy. V posledních letech se vlivem globálních změn projevuje nižší úhrn srážek a obec a okolí trápí sucho a přívalové srážky. Území obce je prakticky nezalesněné, severozápadní okraj katastru obce lemuje Přírodní rezervace Hněvošický háj.

Obec Oldřišov má pevně vymezené uliční fronty, které tvoří útvar původní návsi, později zcela zastavěné. Bílý potok, který pramení západně od obce a protéká celou obcí (na k.ú. obce v narovnaném vydlážděném a zčásti zatrubněném korytě), teče směrem k východu k obci Kobeřice a poté na sever a opouští území České republiky, vlévá se do Odry.

Na jihu obec hraničí s městem Opavou, na východě s obcemi Štěpánkovice a Chlebičov, na severovýchodě a severu se Služovicemi a Hněvošicemi a na severozápadě s Polskem – obce Pilszcz a Rozumice, jež patří pod gminu Kietrz. S ohledem ke geografické poloze a vysoce úrodné půdě patří Oldřišov do řepařsko-obilnářské oblasti.

1.1 Historie obce Oldřišov

Obec Oldřišov patří k nejstarším obcím v regionu. Nejstarší osídlení na území obce spadá již do období paleolitu (40 000–12000 př. n. l.), následovaly další kultury, mimo jiné lužická kultura popelnicových polí (1300–500 př. n. l. nebo později germánské a slovanské kmeny).

Samotná obec byla založena ve 12. stol. jako návesní ves. První ověřená písemná zmínka o obci v latinsky psané listině moravského markraběte Přemysla pro premonstrátský klášter v Hradisku u Olomouce se datuje k roku 1234. Premonstráti drželi Oldřišov po tři staletí, kdy jej roku 1526 prodali spolu s dalším majetkem svému stoupenci Kryštofovi Tvorkovskému. Ten zde vybudoval tvrz, který byl později přebudován v barokní zámek. Z roku 1386 je dochována zmínka o římskokatolické faře a v 16. a 17. století je psáno o faře luterské.

Kostel Narození Panny Marie, který se nachází v severovýchodní části obce, byl postaven roku 1809 a do současné podoby byl upraven v roce 1903. Velkou rekonstrukcí prošel po 2. světové válce, v níž byl značně poškozen. Na místě původní tvrze byl koncem 17. století vybudován komplex hospodářského dvora a zámku. Tento celek obklopuje krajinářský park.

Ves se během středověku rychle rozvíjela, a to zejména díky světským feudálům. V druhé polovině šestnáctého století byla dokonce povýšena na městečko. Oldřišov byl v roce 1742 připojen spolu s dalšími 37 obcemi historického Hlučínska k Prusku, konkrétně k okresu Hlubčice a později k okresu Ratiboř. Oldřišov se zviditelnil povstáním proti vrchnosti v roce 1765. Toto povstání odstartovalo další nevolnické vzpoury v Horním Slezsku. V roce 1920 byla jižní část Ratibořska připojena k Československu, čímž vzniklo Hlučínsko, samostatný politický a soudní okres, jehož okresním městem byl Hlučín.

V roce 1928 se spojily země Slezské s Moravou v zemi Moravskoslezskou a okres Hlučín byl rozdělen a jeho západní část s dvanácti obcemi, mezi něž patřil i Oldřišov, připadly ke správnímu okresu Opava. Hlučínsko bylo opět připojeno k Německé říši v roce 1938 a po osvobození v květnu roku 1945 bylo navráceno k ČSR.

V dubnu roku 1945 obec tvrdě poznamenaly válečné operace a její obnova pak trvala celá desetiletí, kolektivizace, tzv. socializace venkova a rozsáhlá bytová výstavba změnila původní charakter zemědělské obce. Rok 1989 pak znamenal velký rozvoj zejména z hlediska kvality infrastruktury a občanské vybavenosti – plynofikace, kanalizace, oprava komunikací, budování a rekonstrukce budov občanské vybavenosti, rozšíření a revitalizace obecní a krajinné zeleně, rozvoj služeb, společenského a kulturního života atd.

1.2 Demografické údaje a obydlení obce Oldřišov

Podle posledního sčítání lidu domů a bytů v roce 2021 žilo v obci 1450 obyvatel. V dlouhodobém srovnání nárůst počtu obyvatel, za poslední dekádu (oproti sčítání v roce 2011) o 106 obyvatel, což je ve srovnání s předešlými desetiletými cykly razantní nárůst. Tento trend je dán jak zvýšenou bytovou výstavbou, tak zvýšenou natalitou. Také v následujících letech lze předpokládat setrvalý trend s přihlédnutím k budování nové čtvrti obytných domů.

Tabulka č. 1: Dlouhodobé srovnání demografického vývoje obce Oldřišov

| Rok | Počet obyvatel |
|------|----------------|
| 1971 | 1 259 |
| 1981 | 1 298 |
| 1991 | 1 243 |
| 1999 | 1 318 |
| 2001 | 1 334 |
| 2011 | 1 344 |
| 2021 | 1 450 |

Tabulka č. 2: Obyvatelé obce Oldřišov – rozdělení dle pohlaví

| | | |
|---------------------|------|-------|
| Obyvatelstvo celkem | | 1 450 |
| Pohlaví | Muži | 703 |
| | Ženy | 747 |

Zdroj: Webový portál Český statistický úřad – Sčítání lidu, domů a bytů 2021

V kontradikci k předchozímu období, kdy **věková struktura obyvatel** obce Oldřišov zaznamenala progresivní vývoj, projevuje se v současné době trend stárnutí – podíl obyvatel ve věku 65 let a více je vyšší než podíl obyvatel do 15 let.

Tabulka č. 3: Věková struktura obyvatel obce Oldřišov

| Obyvatelstvo celkem | | | 1 450 | % |
|---------------------|---------------------------------|--------|-------|------|
| v tom ve věku | 0–14 let | celkem | 262 | 18,1 |
| | | muži | 130 | |
| | | ženy | 132 | |
| | 15–64 let | celkem | 923 | 63,7 |
| | | muži | 464 | |
| | | ženy | 459 | |
| | 65 a více let včetně nezjištěno | celkem | 265 | 18,3 |
| | | muži | 132 | |
| | | ženy | 156 | |

Zdroj: Webový portál Český statistický úřad – Sčítání lidu, domů a bytů 2021

Ve vzdělanostní struktuře také došlo ve sledovaných letech k pozitivnímu vývoji, kdy se prudce zvýšil podíl obyvatel s ukončeným středním a vysokoškolským vzděláním. Na druhé straně klesá podíl obyvatel se základním nebo neukončeným vzděláním.

Velká část obyvatel obce Oldřišov navštěvuje základní školu v místě trvalého bydliště, dále střední školu v Opavě a Ostravě.

Tabulka č. 4: Vzdělanostní struktura obce Oldřišov

| | | 1991 | 2001 | 2011 | 2021 |
|------------------------------------|---|------|-------|------|------|
| Obyvatelstvo ve věku 15 a více let | | 942 | 1 079 | 1126 | 1137 |
| z toho nejvyšší ukončené vzdělání | základní vč. neukončeného | 435 | 307 | 263 | 158 |
| | střední vč. vyučení (bez maturity) | 388 | 531 | 472 | 476 |
| | úplné střední (s maturitou) a vyšší odborné včetně nástavbového | 100 | 192 | 271 | 311 |
| | vysokoškolské | 15 | 32 | 81 | 141 |
| | bez vzdělání | 3 | 8 | 5 | 3 |
| | nezjištěno | | | | 48 |

Zdroj: Webový portál Český statistický úřad – Sčítání lidu, domů a bytů 2021

Počet obydlených domů v obci vzrostl v posledních deseti letech o 44 domů, což je o více než polovinu více než v předešlém desetiletí. Lze očekávat, že tento nárůst bude pokračovat, protože v obci vznikají nové plochy pro bydlení a postupně jsou kolaudovány nové, již postavené domy. Úbytek bytových domů je patrně dán rozdílnou metodikou statistiky.

Tabulka č. 5: Obydlené domy v obci Oldřišov

| | | 1991 | 2001 | 2011 | 2021 |
|-----------------------------------|--|------|------|------|------|
| Domy celkem | | 327 | 335 | 356 | 400 |
| z toho obydlené | | 286 | 304 | 323 | 368 |
| z obydlených podle druhu domu | rodinné domy | 274 | 289 | 306 | 355 |
| | bytové domy | 11 | 12 | 14 | 8 |
| z obydlených podle vlastníka domu | fyzická osoba | 269 | 290 | 307 | 348 |
| | obec, stát | 7 | 3 | 2 | 2 |
| | bytové družstvo | | | 2 | |
| | jiná právnická osoba | | | | 4 |
| | spoluvlastnictví vlastníků bytů (jednotek) | | | 4 | 12 |
| | kombinace vlastníků | | | 2 | 1 |
| | nezjištěno | | | | 1 |

Zdroj: Webový portál Český statistický úřad – Sčítání lidu, domů a bytů 2021

Počet neobydlených domů v obci v posledních deseti letech lehce vzrostl. Tento faktor ukazuje na jisté rezervy obce ve využití stávajících kapacit pro bydlení. V zájmu ochrany půdního fondu je vhodné využívat stávající neobydlené domy a stavební místa v intravilánu obce a minimalizovat zábor orné půdy. Z tohoto ohledu jsou v obci poměrně velké rezervy čítající 32 neobydlených rodinných domů. V územním plánu obce schváleném v roce 2023 (změna č. 1) jsou vymezeny plochy určené pro bydlení, na nichž se počítá s výstavbou rodinných domů. V současnosti není žádná z takto vymezených ploch v majetku obce, síťování pozemků určených k individuálnímu bydlení je v proto v režii vlastníků a developerů. Část těchto ploch je ve vlastnictví státu a část ve vlastnictví soukromých osob.

Do vlastnictví obce patří několik budov. Mezi tyto **obecní budovy** řadíme:

Zámek, několikrát přestavované a dostavované šlechtické sídlo ze 17. století, jež v minulosti sloužilo mnoha účelům, byl v roce 2019 rekonstruován a adaptován na multifunkční centrum obce. Prostory v přízemí slouží jako ordinace lékařů a zázemí pro pořádání společenských akcí v parku. V prvním patře jsou umístěny kanceláře obecního úřadu a obřadní síň, ve 2. patře je se nachází expozice Oldřišov ve staletích (vznikla v roce 2021), knihovna, klubovna a archiv. Budova je v bezvadném stavu a kromě běžné údržby nevyžaduje žádné opatření.

Kulturní dům vznikl přestavbou bývalého hostince U Pardů, který obec odkoupila v roce 2019. Kompletní rekonstrukcí (část původního hostince byla zbourána) vznikl moderní prostor pro pořádání kulturních a společenských akcí – v přízemí sál a přísálí (kapacita 250 osob), bufet, šatna a kuchyně, v 1. patře salonek (kapacita 74 osob). Budova je v bezvadném stavu a kromě běžné údržby nevyžaduje žádné opatření. V Místní energetické koncepci je navrhován fotovoltaický systém na střeše budovy.

Základní škola sestává ze tří budov různého stáří a tělocvičny. V 1. desetiletí 21. století byly budovy rekonstruovány – proběhla výměna oken, zateplení a byla provedena oprava střechy, výměna všech svítidel za ledková svítidla, opravy a dovybavení tříd. Na konci životnosti jsou plynové kotle, nevyhovující je odvětrání.

Tělocvična byla postavena a zkolaudovaná v roce 2002. Po několika letech se objevily problémy se zatékáním do střechy, vlivem nevhodného tvaru krovu a nevhodné krytiny, která byla z plechu. V roce 2011 byla provedena výměna za PVC krytinu. Problémy se opakovaly docházelo nadále k zatékání do budovy. Do vybavení patří sauna a posilovna se zastaralým nářadím, které bude třeba v průběhu příštích let modernizovat. Zastaralé a nevyhovující je osvětlení tělocvičny.

Zastupitelstvo obce připravilo projekt (6/23-10/23) zaměřený na úsporná opatření: fotovoltaické systémy na střechách budov, výměna zdroje vytápění – tepelná čerpadla, systémy nuceného větrání s rekuperací odpadního tepla, osvětlení tělocvičny. Tato opatření řeší rovněž Místní energetické koncepci, navíc uvádí zateplení tělocvičny.

Mateřská škola sídlí v budově ze 70. let 20. století adaptované za tímto účelem z bývalého obchodu z počátku 20. století. V posledních 20 letech zde byla provedena výměna oken, zateplení pláště a střechy. Oprav se dočkal také interiér a zahrada s hracími prvky. Na konci životnosti jsou plynové kotle, nevyhovující je odvětrání.

Zastupitelstvo obce připravilo projekty (6/23-10/23) zaměřené na úsporná opatření: fotovoltaické systémy na střechách budov, výměna zdroje vytápění – tepelná čerpadla, rekonstrukce otopné soustavy, modernizace vnitřního osvětlení, fotovoltaický systém na střeše budovy. Tato opatření řeší rovněž Místní energetické koncepci.

Dům č.p. 199 na Opavské ulici byl postaven ve 20. letech 20. století, původně sloužil finanční stráž, později, pohraničnickům, před přestěhováním do zrekonstruovaného zámku zde byly ordinace obvodního dospělého a dětského lékaře a z části byl využíván jako bytový dům. Jeden ze 3 bytů je v soukromém vlastnictví, jeden je dlouhodobě pronajímán. V budově proběhla výměna oken a byla opravena střecha v roce 2012. Budova není zateplená.

Zastupitelstvo obce rozhodlo o tom, že bude dům nadále využíván výhradně jako bytový dům, včetně podkrovních prostor a nechalo zpracovat projektovou dokumentaci. Poté se bude rozhodovat o prodeji objektu.

Smuteční síň byla postavena v 70. letech 20. století. Byla plynofikována a došlo k rekonstrukci střechy. V roce 2015 pak byla provedena rozsáhlejší oprava, při které byla vyměněna okna, vstupní dveře a objekt byl opatřen novou fasádou. Plynové topení a chladicí zařízení je nefunkční, osvětlení je zastaralé. V Místní energetické koncepci je navrhován fotovoltaický systém na střeše budovy. Budova je v současné době nevytápěna a využívána velmi omezeně. Vzhledem k tomu se nabízí možnost změny funkce této budovy. Představit varianty využití občanům při veřejném představení strategického plánu. Získat zpětnou vazbu i od občanů co dál s touto budovou (rozšíření MŠ, denní stacionář, dům s pečovatelskou službou pro seniory...)

Hasičská zbrojnice byla postavena v 60. letech 20. století, slouží jako sídlo pobočky pošty a sboru dobrovolných hasičů. V roce 2011 byly zrekonstruovány prostory, které využívají členové sboru dobrovolných hasičů jako klubovnu. Dále je zde garáž s vybavením hasičské jednotky. V prvním patře budovy se nachází 3 malometrážní sociální byty, které byly vybudovány v roce 2016. Při rozsáhlé rekonstrukci byla vyměněna střecha, opraveny stropy, zateplena fasáda a vyměněna okna. Budova kromě běžné údržby nevyžaduje žádné opatření. V Místní energetické koncepci je navrhován fotovoltaický systém na střeše budovy.

Moštárna je objekt bývalé hasičské zbrojnice, který od počátku 70. let minulého století slouží Základní organizaci Českého zahrádkářského svazu. Spolek zde má zasedací místnost a moštárnu. Budova byla zateplena, dostala novou omítku. V nevyhovujícím stavu je elektroinstalace a strop v místnosti moštárny.

Technické zázemí je umístěno v objektu bývalého statku, který v minulosti po několik desetiletí sloužil také jako obecní úřad. Dvoupatrová budova, v níž do roku 2019 sídlil obecní úřad, zčásti slouží potřebám obecní samosprávy (šatna a sociální zázemí pro zaměstnance, kancelář technika), bývalé kanceláře (přízemí) a malá zasedací místnost (1. patro) jsou pronajaty k podnikatelským aktivitám, bývalá velká zasedací místnost je využívána pro cvičení předškolních dětí a cvičení jógy. Na tuto budovu navazuje zázemí s dílnami, sklady, sběrným dvorem a garážemi. Objekt je plynofikován, v prvním desetiletí 20. století byla na budově opravena fasáda, později byla vyměněna okna a zatepleny stropy v 1. patře. Mezi nedostatky této budovy nadále patří nedostatečné zateplení budovy, stará střešní konstrukce a dosluhující plynové topení. V Místní energetické koncepci je navrhován fotovoltaický systém na střeše budovy. I zde nutné řešit další využití budovy bývalého obecního úřadu.

Sportovní zázemí na hřišti SK Moravan Oldřišov bylo před několika lety převedeno do majetku Obce Oldřišov. Objekt je v havarijním stavu a je zpracován projekt na výstavbu nového zázemí. Dosavadní podané žádosti o dotaci (2021 a 2022) do výzev Národní sportovní agentury byly neúspěšné.

Kostel Narození Panny Marie je významnou dominantou obce, jež je v majetku Římskokatolické církve. Jeho historie byla již zmíněna v úvodu strategie. Také v případě této stavby probíhají průběžně rekonstrukční práce na základě naplánovaných postupných kroků a vzhledem k provozu kostela a finančním možnostem farnosti. V minulých letech byly rekonstruovány dveře, vyměněna okna, obnoveny vitráže, jež byly zničeny během bojů 2. světové války, zřízena místnost pro matky s dětmi, opravena kostelní věž, provedeno statické zajištění budovy, opravena fasáda, provedeno odvodnění budovy, vybudováno nové schodiště ve věži kostela. Dle potřeb vyjádřených farní radou jsou v následujících letech v plánu tyto opravy: vybudování nové zvonové stolice, instalace fotovoltaického systému na střechu, výměna lavic, oprava varhan, oprava elektroinstalace, výměna topení.

Drobné sakrální stavby se nachází v obci i v okolí – konkrétně se jedná o 10 kapliček a křížů, z nichž jsou některé v soukromém vlastnictví, jiné jsou v majetku obce. Dvě kapličky (v majetku obce) se samostatným prostorem, které byly ve špatném technickém stavu (kaplička Sv. Antonína u polní cesty do Opavy a kapličku na ulici Svobody), se podařilo opravit. To platí také o kamenném kříži na hřbitově, jedné z nejstarších stavebních památek v obci, válečném hrobu umístěném taktéž na místním hřbitově. Opakovaně se nedařilo získat finanční podporu na opravu, pomníku padlých v 1. světové válce, kamenných křížů v obci a okolí (před kostelem, u osady Pusté Jakartice), konkr. na vyčištění a opravu kamene, obnovu písma, doplnění chybějících částí atd.

1.3 Hospodářství v obci Oldřišov

Podnikání

Veřejně dostupná evidence podnikatelů není k dispozici. V obci působí tři podnikatelské subjekty zabývají se zemědělstvím, dvě restaurace, dvě autoopravny, tři stolařství, jedno zahradnictví, výroba náplní do tiskáren. Dále zde působí dvě kadeřnice, tři pokrývači, pedikúra, několik zedníků a další OSVČ. V obci chybí podnikatelská zóna. Na okraji obce ve směru k Pustým Jakartickým byly proto vymezeny pozemky pro podnikání rušivé. Tato zóna je stále v nabídce, zatím však nikdo neprojevil zájem o odkoupení parcel.

Jak můžeme vidět v tabulce, která je uvedena níže, počet ekonomicky aktivního obyvatelstva v posledním desetiletí stoupl z 684 obyvatel na 702 obyvatel a zároveň také výrazně klesla nezaměstnanost v obci. Podíl ekonomicky aktivních k ekonomicky neaktivním se však snížil.

Tabulka č. 6: Ekonomicky aktivní a ekonomicky neaktivní obyvatelstvo

| | | 1991 | 2001 | 2011 | 2021 | |
|-----------------------------|-------------------|------------------------------------|------|------|------|-----|
| Obyvatelstvo celkem | | 1238 | 1334 | 1344 | 1383 | |
| Ekonomicky aktivní | | 614 | 676 | 684 | 702 | |
| | zaměstnaní | 603 | 611 | 622 | 684 | |
| | z toho | zaměstnanci | - | 501 | 475 | 541 |
| | | zaměstnavatelé | - | - | 17 | 7 |
| | | osoby pracující na vl. účet | - | - | 83 | 95 |
| nezaměstnaní | 11 | 65 | 62 | 18 | | |
| Ekonomicky neaktivní | | 624 | 652 | 611 | 674 | |

Zdroj: Webový portál Český statistický úřad – Sčítání lidu, domů a bytů 2021

Za prací vyjíždí 684 zaměstnaných 473 zaměstnaných obyvatel Oldřišova (418 v rámci jiné obce okresu, 41 do jiného okresu a 16 do jiného kraje), 14 zaměstnaných pracuje v zahraničí, 75 je bez stálého pracoviště a u 10 pracujících nebyl údaj v SLDB uveden.

Tabulka č. 7: Zaměstnaní podle hlavních tříd zaměstnání

| | |
|---------------------------------|-----|
| Zaměstnaní celkem | 684 |
| Zákonodárci a řídicí pracovníci | 24 |
| Specialisté | 120 |
| Techničtí a odborní pracovníci | 93 |

| | |
|--|-----|
| Úředníci | 30 |
| Pracovníci ve službách a prodeji | 84 |
| Kvalifikovaní pracovníci v zemědělství, lesnictví a rybnářství | 5 |
| Řemeslníci a opraváři | 125 |
| obsluha strojů a zařízení, montéři | 107 |
| Pomocní a nekvalifikovaní pracovníci | 37 |
| Zaměstnanci v ozbrojených silách | 5 |
| Nezjištěno | 54 |

Zdroj: ČSÚ

Nezaměstnanost

K 30.9. 2023 bylo evidováno 19 uchazečů o zaměstnání v evidenci úřadu práce – tzn. dosažitelní. Z tohoto počtu bylo 8 žen. Podíl nezaměstnaných osob v obci činil 2,06 %. Ve srovnání s předchozím rokem se jedná o mírný pokles (21 uchazečů v roce 2022). Ve srovnání s okolními obcemi se jedná o mírně vyšší hodnotu, avšak ve srovnání s městem Opavou (3,09%) je tato hodnota nižší.

1.4 Rozpočet obce

V posledních 5 letech zaznamenal rozpočet obce rostoucí trend s výjimkou roku 2020 (covidová pandemie). Pozitivní vývoj je však také spojen s vyšší inflací zejm. v posledních dvou letech. Značnou část rozpočtu tvořily v minulých letech i finanční prostředky z dotačních titulů (zámek, kulturní dům, rozšíření zámeckého parku atd.).

Tabulka č.8: Výsledek rozpočtu od počátku roku za jednotlivé roky

| Druh příjmů | 2019 | 2020 | 2021 | 2022 | 2023 |
|---------------------------------------|-------------------|-------------------|-------------------|-------------------|-------------------|
| Daňové příjmy | 23 329 151 | 22 205 269 | 25 137 346 | 28 972 523 | 32 480 961 |
| Nedaňové příjmy (stočné, pronájmy...) | 2 426 493 | 2 984 862 | 6 895 956 | 4 975 970 | 4 356 290 |
| Kapitálové příjmy | | | 560 014 | 51 760 | 49 275 |
| Přijaté transfery (dotace) | 22 838 694 | 8 358 364 | 14 270 780 | 64 160 667 | 16 972 423 |
| Celkem | 48 594 337 | 33 548 495 | 46 864 097 | 98 160 920 | 53 858 949 |

Zdroj: FIN 2019-2023

1.5 Infrastruktura

Veřejnou infrastrukturu definuje Stavební zákon (Zákon č. 183/2006 Sb.), zahrnuje pozemky, stavby a zařízení dopravní infrastruktury, technické infrastruktury (vodovody, kanalizace, čistírny odpadních vod atd.), občanské vybavenosti (zdravotní střediska, stavby sloužící pro vzdělání a výchovu atd.) a veřejná prostranství.

1.5.1 Technická infrastruktura

Vodovod

V obci byl zřízen vodovodní řád v roce 1989. Zdroj vodovodního řádu se nachází na katastru obce Hněvošice. Postupně na něj byly napojovány i nové nemovitosti v obci, v současné době jsou napojeny všechny nemovitosti. Průběžně jsou prováděny opravy šoupáků. Velká většina vodovodního řádu i vodovodní zdroj jsou v majetku SmVaK a.s. Některé domácnosti využívají vlastní studny.

Kanalizace

V celé obci byla v roce 2011 vybudována tlaková splašková kanalizace a čistírna odpadních vod. Na kanalizaci se měly domácnosti připojit do 30. dubna roku 2012. Ke kanalizačnímu řádu jsou napojovány i nové nemovitosti. Průběžně jsou opravovány a měněny technologie čerpacích jímek a technologie ČOV. V nově vzniklé ulici Za Humny je plánováno zřízení inženýrských sítí – vodovodu a kanalizace. Projektová dokumentace je v přípravě.

Dešťové vody jsou sváděny do stávající kanalizace, ta ústí do místních vodotečí s vyústěním do Bílého potoka.

Plynofikace

V roce 1998 bylo vydáno kolaudační rozhodnutí pro celý plynovodní řád a přípojky území obce Oldřišov. V roce 1999 se přihlásilo k odběru plynu 315 odběratelů, což bylo zhruba 90,5 % objektů, které byly připraveny na napojení. Avšak se stoupající cenou plynu mnoho domácností od topení plynem upustilo a využívá často jiná paliva – více viz kapitola věnovaná životnímu prostředí. Nově postavené nemovitosti se zpravidla k plynové soustavě nepřipojují.

Elektrická energie

Distribuční síť elektrické energie je ve správě ČEZ Distribuce, údržba a výměny sloupů a vedení probíhají průběžně, trafostanice jsou umístěny na ulicích Svobody a Opavské. Až na občasné výpadky zapříčiněné povětrnostními podmínkami je zásobování elektrickou energií bez problémů. V následujících letech dojde ke zkapacitnění sítě vzhledem k připravovaným záměrům instalace fotovoltaických systémů.

Obec Oldřišov má zpracovanou Místní energetickou koncepci, která kromě výše uvedených úsporných opatření na budovách zahrnuje také instalaci fotovoltaických systémů. Dle zpracované studie přinese opatření v objektech vlastněných obcí snížení odběru elektrické energie ze sítě ve výši 54,2 MVh/rok, což představuje finanční úsporu ve výši 272,1 tis. Kč ročně. Prostá doba návratnosti vychází dle výpočtu 9,0 let.

Tato opatření mají do budoucna vysokou prioritu také vzhledem k tomu, že budovy mateřské a základní školy budou v rámci modernizace vytápění přecházet z plynových kotlů na tepelná čerpadla. Lze rovněž využít komunitní energetiky, kdy přebytky vyrobené elektrické energie na střeše jedné budovy lze využít pro pokrytí spotřeby jiné budovy.

V roce 2024 jsou připraveny k realizaci instalace FVE na objektech mateřské školy a ČOV, včetně financování z dotace SFŽP.

V katastru obce je od roku 2016 postavena větrná elektrárna o výkonu 2 MW. Pro obec to znamenalo jednorázový finanční přínos a každoroční platbu vypočítanou z množství vyrobené elektrické energie. S investorem Max Bögel Ostwind CZ s.r.o. byla v roce 2017 podepsána smlouva o spolupráci, v níž se počítá s výstavbou dalších 3 větrných elektráren v katastru obce. Od té doby však nebyly ze strany investora a nástupnické organizace RenoEnergie, a.s. učiněny žádné další kroky z důvodu zablokování těchto záměrů v Zásadách územního rozvoje MSK (existence vojenského zařízení v katastru obce). Na

sklonku roku 2023 začala řešit tuto problematiku v severozápadní části Hlučínska firma ČEZ Obnovitelné zdroje, s.r.o., která zpracovává návrh spolupráce s dotčenými obcemi, koncepci rozmístění jednotlivých elektráren a prověřuje relevantnost dosavadní překážky výstavby větrných elektráren na katastru obce. Výstavba dalších větrných elektráren by pro obec znamenala jednorázový finanční přínos a každoroční platby vypočítané z množství vyrobené elektrické energie.

Tabulka č.9: Navržená instalace FVE u objektů vlastněných obcí

| Přínosy | | | | | Ekonomické ukazatele | | |
|-------------------------------------|----------------------------|-------------------------|---------------------------|------------------------------|----------------------|----------------|-------------------------|
| Úspora energie | | | | Úspora emisí CO ₂ | Náklady na realizaci | Úspora nákladů | Prostá doba návratnosti |
| Neobnovitelné zdroje energie | Obnovitelné zdroje energie | Druhotné zdroje energie | Úspora elektrické energie | | | | |
| MWh/rok | MWh/rok | MWh/rok | % | t CO ₂ /rok | tis. Kč | tis. Kč/rok | roky |
| 54,2 | -54,2 | - | 50,0 | 46,6 | 2 457,3 | 272,1 | 9,0 |
| 0,0 | | | | | | | |
| Kulturní dům | | | | | | | |
| 2,6 | -2,6 | - | 50,0 | 2,2 | 114,8 | 12,8 | 9,0 |
| 0,0 | | | | | | | |
| Základní škola | | | | | | | |
| 16,4 | -16,4 | - | 50,0 | 14,1 | 738,0 | 82,3 | 9,0 |
| 0,0 | | | | | | | |
| Mateřská škola | | | | | | | |
| 3,1 | -3,1 | - | 50,0 | 2,7 | 139,5 | 15,6 | 9,0 |
| 0,0 | | | | | | | |
| Čistírna odpadních vod - ČOV | | | | | | | |
| 29,8 | -29,8 | - | 50,0 | 25,6 | 1 338,8 | 149,3 | 9,0 |
| 0,0 | | | | | | | |
| Technické zázemí | | | | | | | |
| 2,3 | -2,3 | - | 50,0 | 1,9 | 101,3 | 11,3 | 9,0 |
| 0,0 | | | | | | | |
| Smuteční síň | | | | | | | |
| 0,15 | -0,15 | - | 50,0 | 0,1 | 25,0 | 0,8 | 33,2 |
| 0,00 | | | | | | | |

Veřejné osvětlení

Veřejné osvětlení v obci prošlo od roku 2015 rozsáhlou modernizací – byly demontovány staré lampy, vyměněna kabeláž, nainstalován LED svítidla na všech sloupech veřejného osvětlení. Rekonstrukcí obec ušetřila značné finanční prostředky. V roce 2023 vlivem extrémního zvýšení ceny elektrické energie, přistoupilo zastupitelstvo obce k úspornému opatření – vypínání veřejného osvětlení od neděle do čtvrtka od 23:30 do 4:30 hod., vypínání osvětlení budovy zámku a věže kostela. Úspory elektrické energie dosáhly 50,2 % (15,4 MWh), kdy se spotřeba snížila z 30,68 MWh v roce 2022 na 15,26 MWh v roce 2023. V cenách roku 2023 tato úspora činí 138 708,- Kč.

Nakládání s odpady

Způsob výběru poplatku za svoz a likvidaci komunálního odpadu doznal v minulých letech v obci značných změn, z původního ročního paušálního poplatku na osobu platí domácnost za litr nádoby,

kteřou ve svozu vystaví. Svoz komunálního odpadu je jedenkrát za dva týdny; plastů (včetně tetrapaků a kovu) sedmnáctkrát do roka, papíru šestkrát do roka i možnost využití dvakrát ročně velkoobjemových kontejnerů. Hlavní odvoz odpadů v obci zajišťuje firma Marius Pedersen.

Bilance vyprodukovaného směšného komunálního odpadu, stejně jako míra třídění se po zavedení uvedených změn markantně zlepšila – oproti 228 kg na občana a rok v roce 2021 jsme se zlepšili v roce 2022 na 138 kg na občana a rok.

V obci se nacházejí čtyři místa, kde mohou občané odkládat sklo, a dva kontejnery na drobné elektrospotřebiče (elektroodpad), kontejner na oblečení, boty a bytový textil. Občané mohou také využívat sběrný dvůr, kde mohou odkládat elektroodpad a železný odpad.

Od léta roku 2013 je nově zaveden systém sběru a likvidace bioodpadu formou domácího kompostování – v rámci projektu byly domácnostem zdarma nabídnuty kompostéry. Ke sběru bioodpadu slouží také kontejnery umístěné na třech místech v obci (u bývalého obecního úřadu, obchodu a fotbalového hřiště).

Takto shromážděný bioodpad je zpracováván a kompostován v obecní kompostárně v nevyužitě silážní jámě u bývalé pískovny, jež je ve vlastnictví ODV Oldřišov. Za účelem kompostování bylo za přispění dotace pořízeno vybavení – traktor s čelním nakladačem, kompostovací vůz a překopávač kompostu. V roce 2023 bylo pořízeno síto na prosévání kompostu. Do budoucna bude vhodné dále investovat do rozšíření technologického vybavení kompostárny.

Telekomunikace

V okolí obce se nacházejí zařízení pro všechny tři operátory Vodafone, O₂ i T-Mobile. Pokrytí GSM/GPRS je dobré, avšak u všech těchto operátorů se v závislosti na orografii terénu vyskytují lokality bez dostupného signálu. Ani po urgencích ze strany uživatelů a místní samosprávy se situace nezlepšila.

Internet

Možností připojení k internetu existuje v obci několik. Na území obce je dostupný mobilní internet na bázi protokolu CDMA (O₂) a Internet 5G. Další možností je Internet ADSL (T-Mobile), služby vysokorychlostního připojení k internetu nabízejí též společnosti jako např. Opanet a další.

Dopravní infrastruktura

Oldřišov leží mimo hlavní tah Opava – Ratiboř, není tedy tranzitní obcí, ale cílovou, což znamená, že intenzita dopravy je nižší. Obcí prochází komunikace III. třídy č. 04610. Místní komunikace v obci měří 8,65 km. Mají asfaltový povrch různého stáří, v důsledku budování inženýrských sítí byl tento povrch několikrát opravován, většinou pouze ty části vozovky, které byly rozkopány. V minulých letech došlo k opravám vozovek a chodníků v ulicích Opavská, Slezská, Svobody, Sokolovská, Hlinská, Jaselská, Úzká, 1. máje, Zámecká a K Zámku. V ulici U Naplatek je asfaltový povrch silnice ve výborném stavu.

Na opravu čekají ulice 9. května, Hraniční, Revoluční, Dukelská, Alejní, Příčná, část ulice Slezská (od křižovatky s ulicí Hlinskou a od křižovatky s ulicí Hraniční). Na nově vzniklé ulici Za Humny jsou položeny vrstvy makadamu a asfaltový recyklát, do doby než bude provedeno položení inženýrských sítí nebude na této místní komunikaci realizován asfaltový povrch popř. chodník.

Jedním z problémů je také průjezd nákladní dopravy a zemědělské techniky přes obec, zejména kolem školy. K vyřešení této situace přispěje vybudování objízdne komunikace přes pole od čističky odpadních vod k polní cestě spojující Oldřišov s Hněvošicemi, což bude možné až po realizaci komplexních pozemkových úprav, které jsou v současné době v řešení.

Jedním z cílů strategie do roku 2023 bylo zvyšování bezpečnosti účastníků silničního provozu prostřednictvím dopravního značení, které splňuje legislativní normy. Takto jsou v současnosti

vyřešeny ulice Opavská, Hraniční, Mírová, Sokolovská, U Naplatek a Slezská, V dopravním značení v dalších částech obce jsou rezervy, zejm. chybějící značení hlavních cest a dodatkové tabulky s tvary křižovatek.

Na několika místech v obci byla překračována povolená rychlost automobilů. Pro zvýšení bezpečnosti byly tedy na těchto rizikových místech umístěny retardéry na zpomalení provozu, konkrétně před základní a mateřskou školou, na ulicích Sokolovská, Hlinská, Svobody, Hraniční, Mírová, U Naplatek. Dalším rizikovým místem je např. ulice Opavská.

Komunikace spojující Oldřišov s Pilszczi byla v úseku Oldřišov – státní hranice před lety zpevněna recyklátem a kvalita povrchu je dostačující, i když v místech zasažených vodní erozí je nutná oprava. Polský úsek komunikace je však ve špatném stavu a vyžaduje celkovou rekonstrukci.

V havarijním stavu jsou některé úseky asfaltové komunikace do Hněvošic, která slouží zejména zemědělcům pro příjezd na pole a obecní samosprávě pro příjezd do kompostárny, rovněž zde však prochází cyklostrasa.

Chodníky

V obci je 7,5 km chodníků. Také zde probíhaly rekonstrukce současně s opravami komunikací. Nově vznikly chodníky v ulicích Zámecké a frekventované Opavské, kde ještě chybí doplnit chodník v jednom úseku (od křižovatky ulice K Zámku k vjezdu do Okrasné školky Wieder a v kritickém místě před domem č. p. 190, který zasahuje až k hranici ulice Opavské. Jako řešení se nabízí po případné demolici domu č. p. 190 odkoupit část pozemku, na níž by byl vybudován chodník. Rekonstrukce chodníku je žádoucí v ulicích 9. Května, Slezská (od křižovatky s ulicí Hlinskou a od křižovatky s ulicí Hraniční), Hraniční a Revoluční. Na ul. Revoluční je technický problém s umístěním chodníku vzhledem k celkové šířce pozemku, na němž se nachází místní komunikace a chodník.

Cyklostezka

Cyklistická doprava není v obci vzhledem k nižší intenzitě motorové dopravy problémem. Ke zlepšení dostupnosti města Opavy byl na Kaplicové cestě zpevněn povrch asfaltovým recyklátem a od Kravařské cesty až pod Šibenice na hranici oldřišovského katastru postavena cyklostezka. Odtud však po Hruškové aleji až do Kateřinek není pro cyklisty vhodný povrch blátivé polní cesty. Město Opava po opakovaných urgencích zahájilo na podzim roku 2023 přípravy projektové dokumentace cyklostezky v tomto úseku. Vzhledem k tomuto problému jsou zdejší cyklisté často nuceni použít silnici 1. třídy mezi Pustými Jakarticemi a Opavou, která je velmi frekventovaná a vzhledem k zatáčkám i nebezpečná.

Dopravní obslužnost

Autobusová doprava je zajišťována firmou Z-Group prostřednictvím linky 253 (Opava – Chlebičov – Oldřišov – Služovice – Hněvošice – Kobeřice). V posledních letech zajíždí autobus do Chlebičova a došlo ke snížení počtu spojů z důvodu úsporných opatření. Obec přispívá na provoz spojů během víkendu.

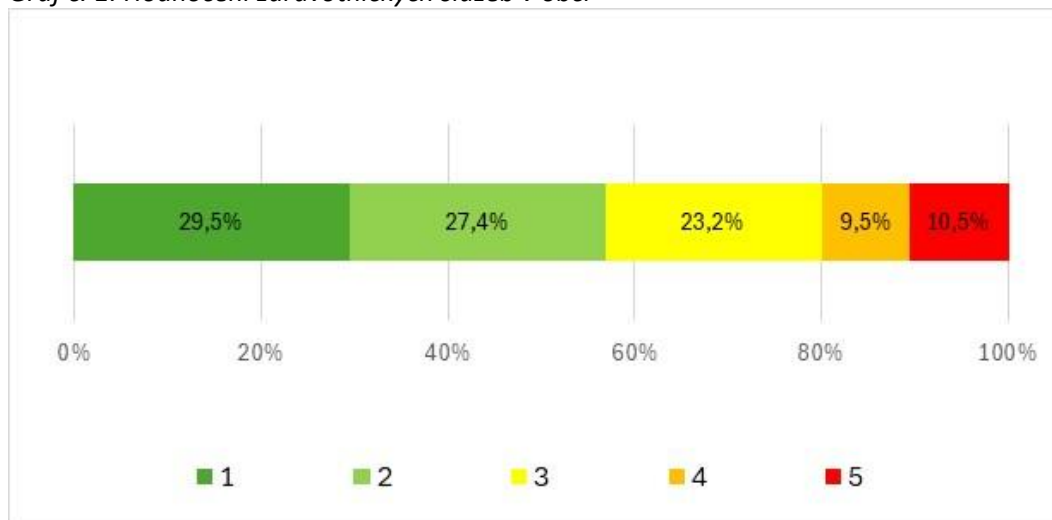
1.5.2 Občanská vybavenost obce Oldřišov

S ohledem na velikost obce a blízkost města Opavy lze hodnotit úroveň obce Oldřišov jako dostatečnou.

Lékaři

V nově zřízených ordinacích v přízemí zámku funguje ordinace praktického lékaře pro dospělé a ordinace dětského lékaře. Ostatní odborní lékaři jsou dostupní v nedaleké Opavě.

Graf č. 1: Hodnocení zdravotnických služeb v obci



Dotazníkové šetření v obci Oldřišov 2024

Více než polovina respondentů vnímá úroveň lékařské péče jako výbornou či velmi dobrou (známky 1 a 2), téměř čtvrtina respondentů pak jako průměrnou a 20 % téměř nebo zcela nedostatečnou. Jak ukázalo dotazníkové šetření zcela rozdílné jsou slovní hodnocení kvality služeb směřované k praktickému lékaři pro dospělé a praktické lékařce pro děti a mládež působící v obci.

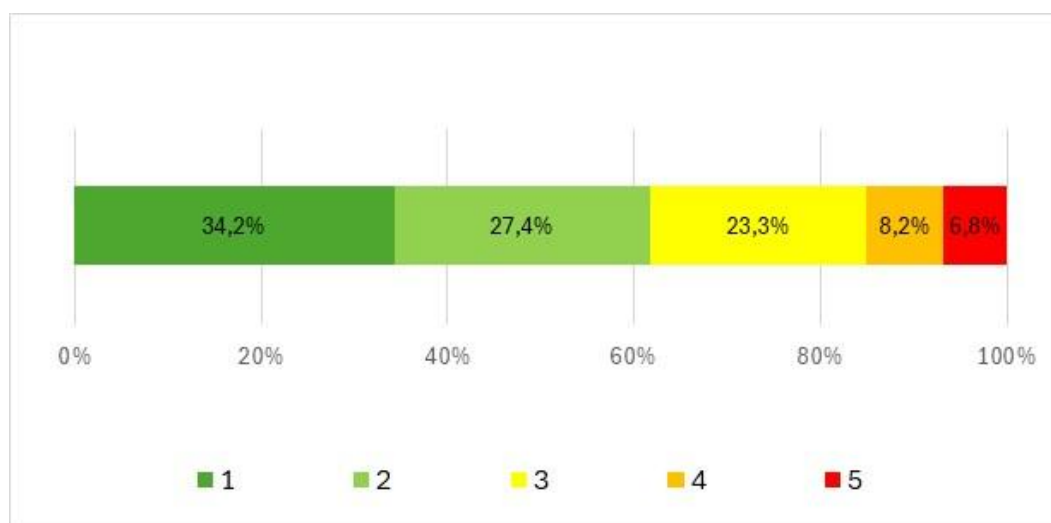
Všichni respondenti, kteří u otázky zdravotní péče vyjádřili i slovní hodnocení péče praktické lékařky pro děti a mládež, její služby hodnotili kladně a ve většině hodnocení ji označovali přímo za vynikající. Naopak při hodnocení služeb praktického lékaře pro dospělé se vyskytovali především výhrady.

Lidé by také v obci uvítali ordinaci zubního lékaře, prodloužení ordinací obou ordinací a poukázali také na absentující možnost návštěv lékaře u ležících pacientů.

Základní škola

Devítiletá základní škola má kapacitu 220 žáků. Na počátku školního roku 2023-2024 navštěvovalo školu 161 žáků, to znamená, že kapacita využita z 73 %. Nenaplněná kapacita základní školy je dána také tím, že část dětí s trvalým bydlištěm v Oldřišově navštěvuje základní školy v Opavě. Situace je však lepší než před 10 lety. Základní škola v minulých letech realizovala řadu projektů směřovaných na zvyšování kvality výuky (MAP II, Šablony, jazyková počítačová učebna, interaktivní tabule atd.), spolupracuje se středními a vysokými školami. Každoročně probíhá za podpory z obecního rozpočtu lyžařská školička pro žáky nižšího stupně a lyžařský výcvik pro žáky vyššího stupně.

Graf č. 2: Hodnocení kvality výuky v základní škole



Dotazníkové šetření v obci Oldřišov 2024

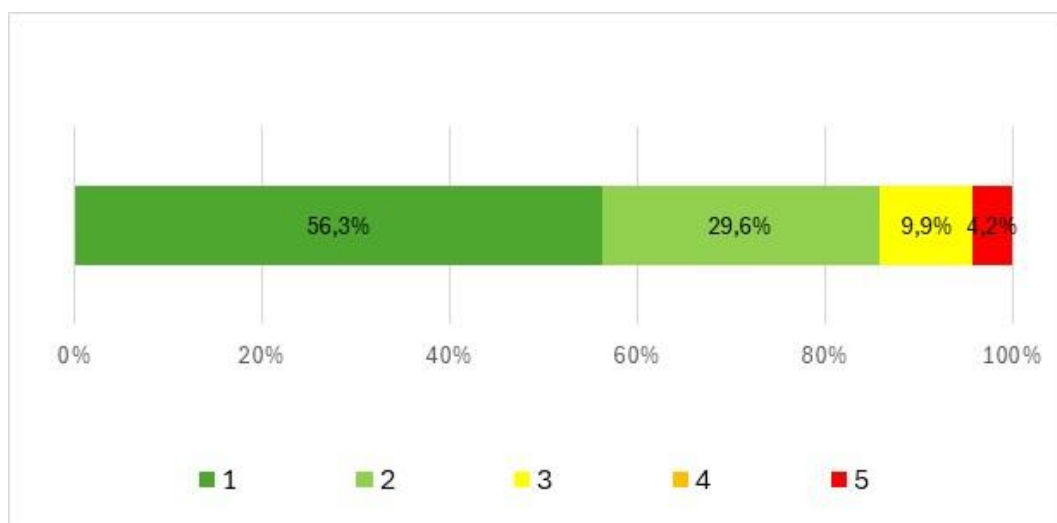
Kvalitu školního vzdělávání jako výbornou či velmi dobrou (známky 1 a 2) hodnotí více než 60 % respondentů, téměř čtvrtina je přesvědčena o průměrné kvalitě a v součtu 15 % respondentů hodnotí kvalitu výuky na Základní škole Oldřišov jako téměř nebo zcela nedostatečnou.

Ze 115 respondentů připojilo 18 respondentů i slovní komentář. V těchto komentářích se však objevovaly zejména kritické připomínky. Nejčastěji to byla nízká kvalita vzdělání, nabídka mimoškolních aktivit pro děti (kroužky), i když respondenti připouštějí, že v letošním školním (2023/2024) roce došlo ke zlepšení a jako třetí nejčastější odpověď se objevovaly přímé kritické připomínky k vedení školy a komunikaci s paní ředitelkou. Naopak 3 respondenti ve svých komentářích chválí místní učitele („super učitelé“). Respondenti by také uvítali prodloužení provozu školní družiny.

Mateřská škola

Kapacita mateřské školy činí 63 dětí. Na počátku školního roku 2023/2024 ji navštěvovalo 54 dětí, což je 85 %. V minulých letech byla naplněnost mnohdy na 95-100%. V několika minulých letech se na některé zájemce nedostalo. Vzhledem ke stavebnímu rozvoji v obci lze předpokládat, že tento problém znovu nastane. Průběžně probíhají opravy a dovybavení učeben s cílem zkvalitnění výuky. Mateřská škola se zapojila do programů Šablony, MAP II).

Graf č. 3: Hodnocení kvality výuky v mateřské škole



Dotazníkové šetření v obci Oldřišov 2024

Více než čtyři pětiny respondentů hodnotí kvalitu předškolního vzdělávání jako výbornou či velmi dobrou (hodnoceno známkou 1 a 2), průměrně ji hodnotí desetina a jako vysloveně špatnou (známka 5) pouze 4,2 %. I přes převažující spokojenost se službami MŠ respondenti v komentářích uvedli i návrhy ke zlepšení.

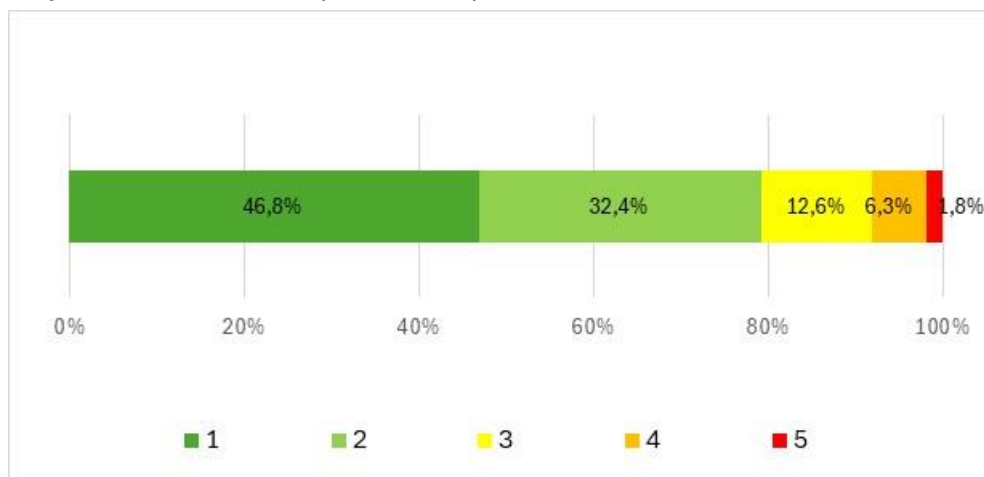
Jak vyplývá z komentářů respondenti by ocenili:

- rozšíření provozní doby-prodloužení ranních a odpoledních hodin
- rozšíření nabídky aktivit pro děti – výlety, kroužky
- modernizace komunikace s rodiči – zejména přihlašování obědů, docházky, web, FB

Služby

K základní občanské vybavenosti obce patří obchod se smíšeným zbožím, dvě restaurace, pošta, 2 autoopravny, pedikúra a kadeřnictví. Každou středu do obce zajíždí řeznictví. Občanům v obci jsou k dispozici Zásilkovna a Balíkovna. Ke službám, které poskytuje obec, patří například knihovna, kompostárna nebo sběrné místo. Další služby jsou dostupné v nedaleké Opavě.

Graf č. 4: Hodnocení kvality občanské vybavenosti a služeb



Dotazníkové šetření v obci Oldřišov 2024

Kvalita občanské vybavenosti a služeb je hodnocena pozitivně – jako výborná nebo velmi dobrá – hodnocena téměř 80 procenty respondentů, naproti tomu necelých 9 procent respondentů ji vnímá negativně.

Nejčastější požadavky na zlepšení se týkají:

- absence restaurace s denním provozem a denní nabídkou jídla
- absence kavárny
- rozšíření otevírací doby sběrného dvoru
- kvalitnější nabídka služeb knihovny

Respondenti také otázce č.2 mapující přednosti/benefity obce, jako druhou nejčtenější odpověď/ druhý nejčastěji uváděný benefit obce označili právě dostupnou občanskou vybavenost v obci.

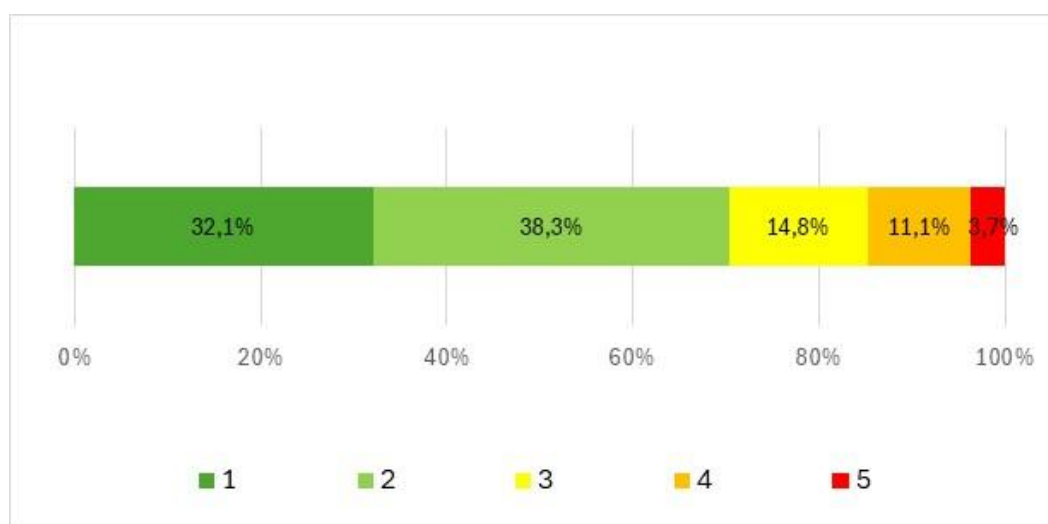
Sociální služby

V obci nemá sídlo žádná sociální služba, v okolí jsou dostupné tyto sociální služby: Denní stacionáře, Domovy pro osoby se zdravotním postižením, Domovy pro seniory, Domovy se zvláštním režimem, Chráněné bydlení, Podpora samostatného bydlení, Odlehčovací služby, Osobní asistence, Pečovatelská služba, Nízkoprahová centra pro děti a mládež, Odborné sociální poradenství, Ranná péče, Sociálně-aktivizační služby pro rodiny s dětmi, Sociálně terapeutické dílny, Sociální rehabilitace. Do obce zajíždí terénní sociální služby z Opavy a Kobeřic. Informovanost obyvatel obce je zajištěna díky Katalogu sociálních služeb a návazných aktivit, který připravilo Sdružení obcí Hlučínska západ.

V roce 2016 byly za podpory dotace z Ministerstva pro místní rozvoj v prvním patře hasičárny vybudovány 3 byty sociální s následující kapacitou: 1+kk (40 m²), byt 1+1 (43 m²), byt 2+1 (64 m²). Tyto byty jsou až na krátké přestávky obsazeny zejm. matkami samoživitelkami.

Vzhledem k současnému trendu stárnutí populace je nezbytné se na úrovni krajů, okresů, mikroregionů i obcí věnovat problematice služeb pro seniory.

Graf č. 5: Hodnocení sociálních služeb



Dotazníkové šetření v obci Oldřišov 2024

Kvalita sociálních služeb je respondenty hodnocena výborně nebo chvalitebně ve více než 70 %, jako průměrnou ji hodnotí 15 % respondentů a stejný počet hodnotí tuto otázku negativně.

V komentářích bylo poukazováno na chybějící pobytové zařízení pro seniory v obci a navrhováno zařazení dalších přednášek pro seniory v Kulturním domě.

Kulturní, společenský a sportovní život

Obec Oldřišov se pyšní bohatým kulturním a společenským životem pro všechny věkové kategorie. Potenciál a kvalitu pořádaných akcí zvýšila výstavba kuchyně a sociálního zázemí v zámku, výstavba kulturního domu a zázemí v zámeckém parku, v neposlední řadě pak revitalizace a rozšíření parku nebo pořízení podia a projektoru s plátnem.

Přehled kulturních, společenských a osvětových akcí pořádaných v obci v roce 2023:

| | |
|--------------|---|
| 7.1. | Obecní ples |
| 14. 1. | Myslivecký ples |
| 21. 1. | SK Moravan ples |
| 4. 2. | Zahrádkářský ples |
| 18. 2. | Hasičský ples s pochováním basy |
| 19. 3. | Dětský maškarní ples |
| 1.4. | Uklidme Česko |
| 18. 4. | Preventivní program Policie ČR |
| 29.4. | Koncert Kytarového orchestru LŠÚ Opava |
| 30.4. | Stavění máje |
| 20. 5. | Den matek, divadelní představení Vlak do nebe |
| 27. 5. | Kácení máje |
| 28. 5. | Otevření nového zámeckého parku |
| 11. 6. | Slavnost Těla a Krve Páně – Boží tělo |
| 11.6. | Setkání bez hranic (v Pilszczi) |
| 18. 6. | Pouť ke kapličce Sv. Antonína z Padovy |
| 16. – 17. 6. | Sportovní slavnost |
| 23. 6. | Dětská hasičská soutěž, noční kino |
| 1.7. | Myslivecké hody |
| 16.7. | Koncert Kena a Danyho Hodgkinsových |
| 4.-5.8. | Hasičská slavnost |
| 17.8. | Prázdninový výlet pro děti |
| 8.-10. 9. | Odpust |
| 30. 9. | Oslava 60 let ZO ČZS Oldřišov (kulturní dům, ČZS) |
| 14.10. | Ples seniorů |
| 21. 10. | Strašidylkování |
| 22. 10. | Vítání občánek |
| 11. 11. | Krmášová zábava |
| 19. 11. | Krmáš (výročí posvěcení kostela) |
| 3.12. | Rozsvěcení vánočního stromu |
| 9. 12. | Zájezd na Vánoční trhy do Wroclavi |
| 13.12. | Česko zpívá koledy |
| 24. 12. | Půlnoční Mše svatá |
| 30. 12. | Memoriál Richarda Wagnera ve stolním tenise |
| 31. 12. | Silvestrovský fotbal |

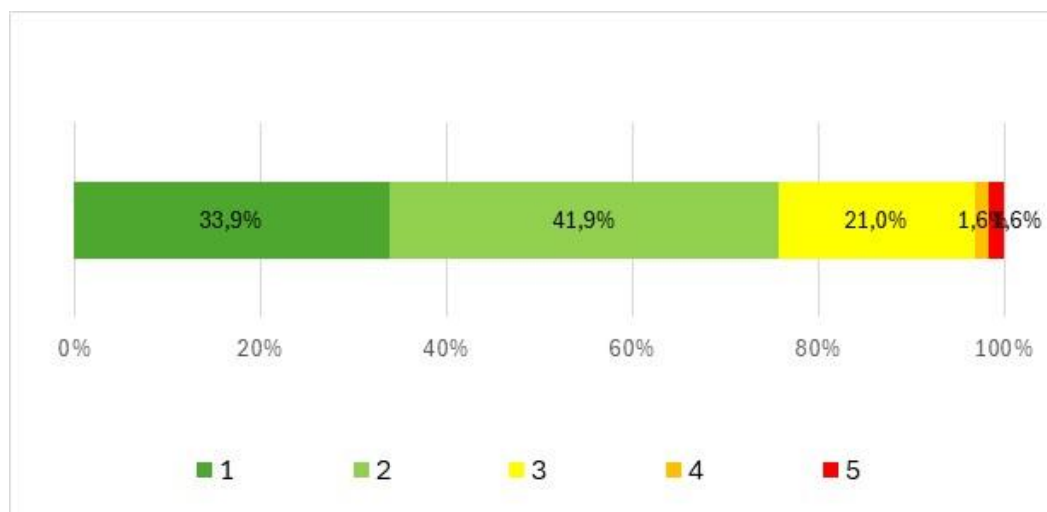
Spolková činnost v posledních deseti letech doznala změn – přibyl jeden spolek (Klub stolního tenisu), naopak, Český svaz chovatelů ukončil svou činnost. Kromě své spolkové činnosti pořádají tyto organizace kulturní, společenské, sportovní a osvětové akce pro širokou veřejnost zejm. s roční periodicitou. Dále se podílí na akcích pořádaných obecní samosprávou (výročí obce, česko-polská setkání, otevření zámku, expozice, kulturního domu, den matek atd.).

| | |
|-------------------------------|--|
| Sbor dobrovolných hasičů | hasičské soutěže týmů mužů a dětí, Hasičská slavnost, Hasičský ples |
| SK Moravan Oldřišov | fotbalové soutěže týmů mužů, dorostu a žáků, Pohár Alfreda Bořuckého, Sportovní slavnost, Sportovní ples, Oldřišovský odpust |
| Český zahrádkářský svaz | Zahrádkářský ples, Výstava ovoce, zeleniny a domácích výrobků, přednášky a kurzy, Petangový turnaj |
| Myslivecké sdružení Chmulovec | Myslivecký ples, Myslivecké hody |
| Sdružení maminek – Rozárky | Dětský maškarní ples, Strašidýlkování, Karmašová zábava |

Z hlediska zázemí pro spolkovou činnost je u dvou spolků situace uspokojivá – Sdružení dobrovolných hasičů (Hasičárna), Myslivecké sdružení Chmulovec (Myslivecká chata). SK Moravan Oldřišov využívá zastaralé a nevyhovující sociální zázemí a šatny. Byl zpracován projekt a vyřízeno stavební povolení na výstavbu nového zázemí. Český zahrádkářský svaz provozuje moštárnu, kde je nevyhovující elektroinstalace a strop.

K obecným a dlouhodobým problémům spolků patří stárnoucí členská základna a malý zájem o členství, zejm. u mladší generace obyvatel obce.

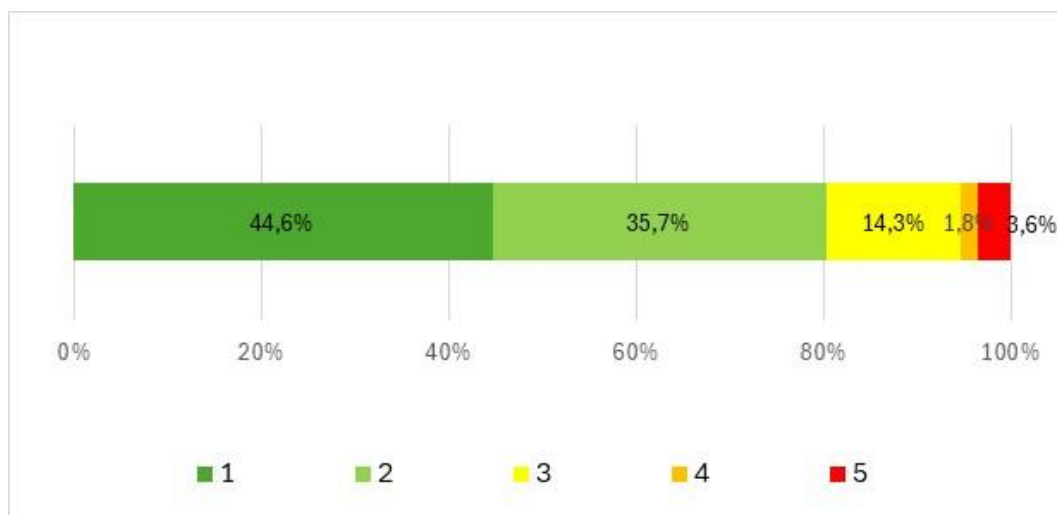
Graf č. 6: Hodnocení kulturního a společenského vyžití v obci



Dotazníkové šetření v obci Oldřišov 2024

Také v hodnocení dotazovaných se odráží poměrně dobrá kvalita kulturního a společenského vyžití, výborně nebo chvalitebně je hodnoceno dokonce třemi čtvrtinami respondentů, pětina dotazovaných ji označuje jako průměrnou, pouze 3 % hodnotí tuto otázku negativně. Toto zjištění velmi pozitivně odráží v posledních letech vybudované nebo rekonstruované zázemí pro pořádání těchto akcí a také bohatou nabídku, kterou zajišťují místní spolky a obecní samospráva. V dotazníku lze nalézt pochvalné komentáře k rekonstrukci kulturního domu a v komentářích se objevují doporučení zaměřit se na akce pro mladou generaci.

Graf č. 7: Hodnocení sportovního vyžití v obci



Dotazníkové šetření v obci Oldřišov 2024

Rovněž možnosti sportovního vyžití v obci jsou hodnoceny velmi pozitivně dvě nejvyšší známky (1 a 2) označili více než čtyři pětiny respondentů, naproti tomu průměrně spokojených nebo nespokojených není ani 20 % respondentů. Také v tomto případě lze usuzovat, že v minulosti realizované projekty reflektovaly potřeby občanů obce.

Z komentářů pak vyplývá, že oceňována je celková dostatečná infrastruktura pro sport v obci.

Respondenti by pak nejčastěji uvítali:

- efektivnější a transparentnější využívání tělocvičny ZŠ
- dobudování cyklostezky na Opavu
- dobudování workoutového hřiště, fotbalových kabin SK Moravan Oldřišov a dovybavení posilovny v ZŠ

Náboženský život v obci Oldřišov

Podle údajů ze Sčítání lidu, domů a bytů z roku 2021 se v Obci Oldřišov z celkového počtu 1383 respondentů se 631 označilo za věřící, hlásící se k církvi, náboženské společnosti nebo směru. Z toho k římskokatolické církvi se hlásí 488 osob, což představuje 35,3 % ze všech obyvatel obce, věřících, nehlásících se k církvi, náboženské společnosti nebo směru je zde 156. Dále sčítání zaznamenalo 250 obyvatel bez víry, 346 obyvatel náboženskou víru neuvvedlo.

V obci sídlí římskokatolický kněz, který rovněž spravuje obce Služovice a Vrbku, jež jsou součástí farnosti Oldřišov. Farnost úzce spolupracuje s obcí Oldřišov na zajištění některých aktivit – Pouť ke kapličce sv. Antonína z Padovy, Oldřišovský odpust, Dožínky apod. Dále umožňuje obci pořádat koncerty v kostele. Starosta obce je rovněž přizván na jednání farní a ekonomické rady farnosti. Ve farnosti působí také chrámový sbor a skupina ministrantů. Obec v případě žádosti farnosti přispívá materiálně a finančně na opravy kostela – v posledních letech se jednalo o opravu věže a fasády, vybudování schodiště atd.

Bezpečnost v obci

Z hlediska kriminality patří obec ve srovnání s nedalekými většími sídly ke klidnějším místům. Avšak opakovaně jsou zaznamenány případy vandalství, výtržností a drobné kriminality především na obecním majetku, což je v nemálo případech spojené s alkoholismem a toxikomanií.

Možným řešením je monitorování vybraných prostor, kde se vyskytuje více lidí a kde je pro případné pachatele trestné činnosti poměrně snadné se skrýt a páchat trestnou činnost. Jak obec, tak PČR by tak měla k dispozici podklady k objasnění případného kriminálního chování a zároveň nástroj prevence.

1.6 Životní prostředí

Ovzduší

Největšími znečišťovateli ovzduší jsou zpravidla průmysl, doprava a domácnosti. Z tohoto pohledu má obec výhodu, že zde nejsou žádné průmyslové provozy a obec není z hlediska dopravy průjezdná. Co se týče domácností se situace v posledních 7 letech výrazně zlepšila díky výměnám kotlů na tuhá paliva za tepelná čerpadla, plynové kotle nebo automatické kotle s podavačem. Také s přispěním obecní samosprávy mohly domácnosti využít dotace na výměnu kotlů.

Stále však některé domácnosti znečišťují ovzduší nedokonalým spalováním tuhých paliv (uhlí, kaly, flot v některých případech také odpady). V roce 2024 má vstoupit v platnost nařízení zakazující používání kotlů třídy I a II.

Vody

Čistota povrchových vod v obci je z části v poměrně dobrém stavu. Velký podíl na tom má zřízení oddělené splaškové kanalizace, čímž se zlepšila čistota vody v Bílém potoce. Občasně dochází ke znečištění vody v potoce během a po silnějších deštích, díky smyvům orné půdy. To má za následek zanášení koryta potoka a tím také riziko vzdouvání a vylití potoka na okolní pozemky.

Problém tkví ve vysokém zornění katastru obce, v absenci nebo malém podílu zasakovacích ploch, narovnaní a zahloubení koryt vodotečí. S tím souvisí problematický stav prameniště Bílého potoka, jež se nachází západně od obce v polích. Prameny se vyvěrají částečně ve studně a částečně v poli, kde dochází k podmáčení terénu a k opětovnému rozorávání a následným splachům. Řešení tohoto problému, jež by se zaměřilo na zatravnění prostoru kolem pramenů a vedlo by nejen k zamezení splachům ornice a nežádoucích látek z okolních polí, nýbrž i ke zvýšení biodiverzity, naráží na problémy s vlastněním pozemků, jež jsou v této lokalitě ve vlastnictví státu nebo soukromých osob. Tento problém vyřeší komplexní pozemkové úpravy, jež jsou v současné době ve stadiu zpracování.

V posledních letech se projevuje špatný stav koryta v intravilánu obce, kde byla v 70. letech v rámci „Akce Z“, provedena regulace toku – dláždění, úpravy břehů a částečné zatrubnění. Jelikož zejména v blízkosti ulic Slezské a Jaselské hrozí riziko zhroucení břehů, bude nutná rekonstrukce.

V obci je dle provedených měření dobrá čistota podzemních vod. Nové studny se již v obci nekopou, a pokud mají domácnosti starší studny, používají tuto vodu jako užitkovou, jen ojediněle jako vodu pitnou.

Kvalita vody ve všech třech rybnících je riziková. Zejména to je z důvodu vyššího obsahu dusíku, malé průtočnosti a přítomnosti velkého počtu divokých kachen. Každoročně tak dochází k eutrofizaci.

Rybníky v zámeckém parku byly na počátku 90. let 20. století vyčištěny, byly opraveny hráze a břehy. Po více než dvou desetiletích byly v roce 2020 letněny. V té době byl ve větším rybníku zřízen chybějící litorál a osázen vodními rostlinami tak, aby pomohl k lepšímu pročištění vody. Je potřebná revitalizace břehů.

Stav obecního rybníka (býv. Hasičská nádrž) není uspokojivý – nevhodné použití larsenů, hroutící se břehy nebo špatná kvalita vody. V roce 2023-24 je zpracovávána projektová dokumentace na revitalizaci tohoto rybníka.

Chráněná území

Obec Oldřišov leží mimo velkoplošná chráněná území. Na území obce se nenachází Přírodní park, Evropsky významná lokalita nebo Maloplošné chráněné území. V těsné blízkosti hranice katastru obce se nachází Přírodní rezervace Hněvošický háj, což je přirozená lipová doubrava s prvky karpatské květeny. Hněvošický háj je refugiem místní fauny listnatých lesů nižších poloh.

Z hlediska výskytu chráněných živočichů je nutné zmínit výskyt blatnice skvrnitě v bývalých pískovných a dalších podmáčených lokalitách.

Ekologická stabilita krajiny

Na území obce byl změřen koeficient ekologické stability krajiny na úrovni 0,05, což řadí obec mezi obce s nejnižším podílem ekologicky stabilních ploch na území Opavska. Mezi ekologicky stabilní plochy řadíme lesy, louky, pastviny, zahrady, vinice, ovocné sady, rybníky, doprovodnou a rozptýlenou zeleň a přírodní plochy. K ekologicky nestabilním plochám patří: orná půda, zastavěné plochy a ostatní plochy.

Ke zvýšení ekologické stability krajiny může přispět zejména obnova krajinných prvků – polních cest, mezí, remízků, liniové a alejové zeleně, malých vodních ploch v krajině atd. Nezbytným předpokladem pro realizaci takových záměrů je realizace komplexních pozemkových úprav, jež napomůžou k optimalizaci pozemkové držby a naplánování krajinných struktur tak, aby byly zohledněny produkční i neprodukční funkce krajiny a byla zvýšena biodiverzita, ekologická stabilita a krajinotvorné funkce.

Komplexní pozemkové úpravy byly v obci zahájeny v roce 2019, v době zpracování této strategie rozvoje obce byly ve fázi zpracovaného Plánu společných zařízení. Očekávaná fáze Vyhotovení podkladů pro obnovu katastrálního operátu, kdy bude zpracována digitální katastrální mapa a bude možné přistoupit k přípravě realizace prvních opatření v krajině nastane pravděpodobně v roce 2025.

Biotopy

Jelikož je krajinný ráz obce téměř zcela zemědělský (se všemi projevy moderního průmyslového zemědělství) a podíl lesního porostu je zde minimální, mají jakékoliv, i malé biotopy, význam pro živočichy, kteří na území žijí. Na území obce se nachází několik typů biotopů:

Zámecký park

Jedná se o starou, několikrát koncepčně doplňovanou parkovou výsadbu listnatých a jehličnatých stromů. Od roku 2013 do roku 2023 byly provedeny 3 fáze revitalizace stávající části A a B a rozšíření parku – část C s ovocným sadem, keřovými liniemi a záhony trvalek; část D s novou výsadbou stromů, keřů a trvalek, meandrováním potokem, tůňemi, kopečky, dětskými hrami a mlatovým chodníkem na základě dendrologických hodnocení, biologických posudků a projektů Ing. arch. Jaškové a Ing. arch. Škrovové. Park v roce 2023 čítá rozlohu cca 33 360 m² (včetně rybníků) a nachází se v něm 178 stromů.

Park u moštárny

Zahrnuje neovocné listnaté a jehličnaté stromy a zbytky keřů. Vhodná by byla dosadba keřů. Vzhledem k očekávané revitalizaci rybníka se nabízí revitalizace tohoto parku jako součást projektu.

Remízek u hřbitova

Jedná se o přirozenou vegetaci na svazích bývalé pískovny, v několika místech je vegetace vytěsněna akáty a doplněna borovicemi. Stromy na svahu hřbitova se naklánějí, vzniká zde nebezpečí zřícení některých stromů a další sesuvy. Na jaře roku 2014 proběhla revitalizace nejvíce zasažených ploch a zpevnění svahu formou výsadby stromů a keřů. V roce 2021 zde byly ošetřeny desítky stromů, z nichž

bylo ořezáno jmelí, pokáceno bylo cca 112 stromů. Ve dvouletých intervalech zde probíhá prořezávka náletů za účelem vypěstování perspektivních dřevin a zpevnění svahů u hřbitova.

Bývalá družstevní pískovna

Vytěžená část pískovny byla v minulosti zasypaná a rekultivována, v druhé části probíhá sukcese. Vzhledem k tomu, že se zde vyskytuje mnoho chráněných druhů živočichů, bylo by vhodné ukončení skládkování a ponechání lokality přirozenému vývoji či případné rekultivaci. Rekultivované plochy lze využít např. pro instalaci fotovoltaických panelů.

Prameniště Bílého potoka a liniová zeleň

Jedná se o porost vrb a jasanů s keři. Část přestárých vrb je v havarijním stavu. Prameniště je částečně v poli a částečně ve studni. Revitalizace tohoto biotopu je vzhledem k velmi neuspokojivému stavu nanejvýš vhodná – viz výše.

Chmulovec

Biotop podél potoka Chmulovce s rybníčkem a mokřadem se smíšeným porostem. Na okraji Chmulovce byla obnovena studánka. V roce 2021 byly ošetřeny stromy s výskytem jmelí.

Malý a Velký rákos

Biotop tvořený převážně vrbami v blízkosti narovnaného Kateřinského potoka s mokřadem. V roce 2021 byly ošetřeny stromy s výskytem jmelí.

Pilszcská cesta

Podél cesty byla v roce 2009 vysázena alej neovocných stromů, která je pravidelně řezána, aby byla zajištěna průjezdnost zemědělských strojů. Výsadba je kompletní, není třeba dosadeb (vyjma ojedinělých suchých stromů).

Kravařská cesta

V minulých letech zde byla provedena výsadba 80 hrušní a 120 lip, části mezí jsou zarostlé nálety stromů a keřů. Každoročně zde probíhá řez stromů a omezování náletů. Až na několik mezer je výsadba kompletní. Výsadba je kompletní, není třeba dosadeb (vyjma ojedinělých suchých stromů).

Rozumská cesta

Alej třešní stáří cca 30 let, byla průběžně dosazována, je pravidelně udržována. Výsadba je kompletní, není třeba dosadeb (vyjma ojedinělých suchých stromů).

Služovský chodník

Velká část mezí je dlouhodobě zarostlá nálety stromů a keřů. V minulých letech zde byla provedena výsadba lip a dubů, každoročně zde probíhá řez stromů a omezování náletů. Výsadba je kompletní, není třeba dosadeb (vyjma ojedinělých suchých stromů).

Hněvošická cesta

V minulých letech zde byla provedena výsadba hrušní a slivoní, část mezí je zarostlá nálety stromů a keřů. Každoročně zde probíhá řez stromů a omezování náletů. Je zde potenciál pro další výsadbu.

Kaplicová cesta

Kombinace různě starých výsadeb hrušní, jabloní a třešní, část mezí je zarostlá nálety stromů a keřů. Dle potřeb zde probíhá omezování náletů. Je zde potenciál pro další výsadbu.

Alejní ulice

Alejtřešní stáří cca 30 let, je potřebná údržba za účelem zlepšení průjezdnosti, příp. dosadba části mezí u Chmulovce. Problémem je fakt, že cesta není ve vlastnictví obce, nýbrž soukromé osoby.

Opavská a Sokolovská ulice

Alejt jednostranná linie lip stáří cca 100 let, dle konzultace s botaniky je ve velmi dobrém stavu, návrh na vyhlášení významným krajinným prvkem (lepší možnost ochrany, financování údržby atd.). V minulém desetiletí zde proběhly dosadby, Výsadba je kompletní, dosadba je vhodná pouze na ulici Sokolovské podél Bílého potoka (cca 3 ks).

Cesta Oldřišov – Pusté Jakartice

Silnice 3. třídy, nachází se zde zbytky třešňové aleje, předpokládá se, že budou do 10 let kompletně vykáceny. Plánuje se náhradní výsadba směrem od vesnice.

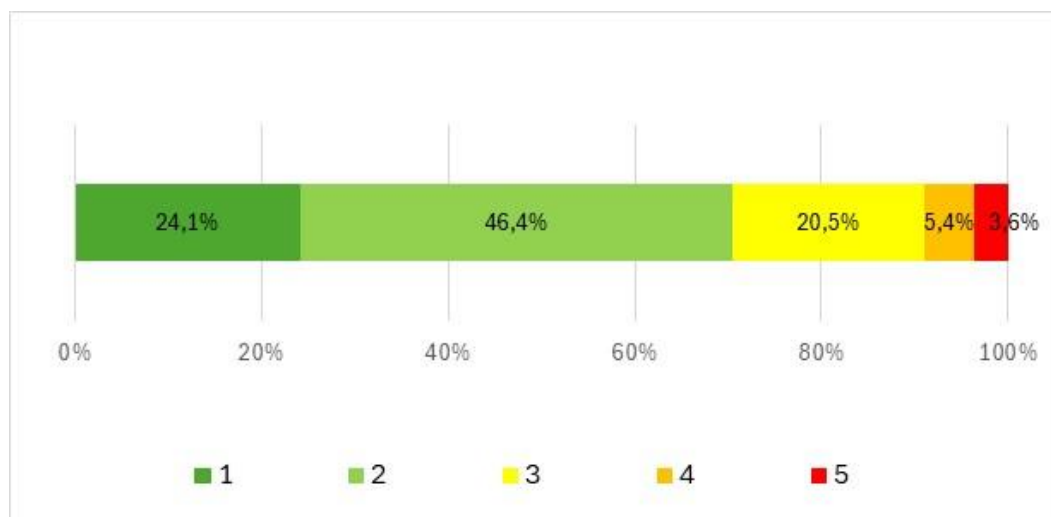
Cesta Oldřišov – Služovice

Silnice 3. třídy, v minulosti zde byla slivoňová alej, v posledních 5 letech zde probíhají náhradní výsadby jabloní a hrušní, které v roce 2023 zahrnovaly ½ délky cesty. Je zde proto potenciál pro další výsadbu.

Školní sad

Sad starých a krajových odrůd Hlučínska byl vysázen na podzim roku 2012 žáky základní školy Oldřišov na obecním pozemku nad kostelem. Je zařazen do databáze genofondových ploch ČSOP. Byl vysázen za přispění Nadace Partnerství a za podpory obce a ZO ČZS, vysázen a slouží k výuce žáků základní školy.

Graf č. 8: Hodnocení stavu životního prostředí



Dotazníkové šetření v obci Oldřišov 2024

Téměř čtvrtina respondentů hodnotí stav životního prostředí v obci jako výborný (hodnoceno známkou 1), téměř polovina pak jako velmi dobrý (známka 2), průměrně pětina respondentů a jako téměř nebo vysloveně nedostačující (známky 4 a 5) souhrnně pouze 9 % respondentů. Převažující pozitivní hodnocení potvrzuje kladný trend vývoje z hlediska zlepšení stavu ovzduší, zvýšení podílu zeleně atd.

Jak ukazují komentáře respondentů výtky pak směřují převážně k místnímu zhoršenému ovzduší v zimních měsících, které je ve většině případů způsobeno nevhodným lokálním topením občanů.

1.7 Cestovní ruch

V obci a přilehlém okolí nejsou žádná centra turistického ruchu první kategorie, pouze v Opavě funguje městská turistika. Potenciální oblastí pro rozvoj cestovního ruchu je Hlučínsko, které je velmi příznivé svým terénem i poměrně hustou sítí silnic, polních cest a stezek určených k cykloturistice. Oldřišovem prochází cyklotrasa č. 554 tzv. „Prajzská cesta“, která je však ve špatném, neudržovaném stavu.

S cílem zlepšení cyklistické dostupnosti města Opavy byl opraven povrch Kaplicové cesty a vybudována cyklostezka až na hranici s katastrem města Opavy. Odtud je však sjízdnost tzv. Hruškové aleje nadále velmi závislá na počasí. Město Opava po několikaletých urgencích schválilo záměr a v roce 2023 začalo připravovat projektovou dokumentaci cyklostezky na svém území.

Obcí nevedou žádné pěší turistické trasy. Potenciál atraktivity cestovního ruchu mají následující objekty nebo aktivity: Kostel narození Panny Marie s obnovenými vitrážemi a zvonem z počátku 16. století, zámek s expozicí *Oldřišov ve staletích*, zámecký park, drobná sakrální architektura, naučná stezka „Na kole a pěšky po Hlučínsku“, z akcí zejména Oldřišovský odpust.

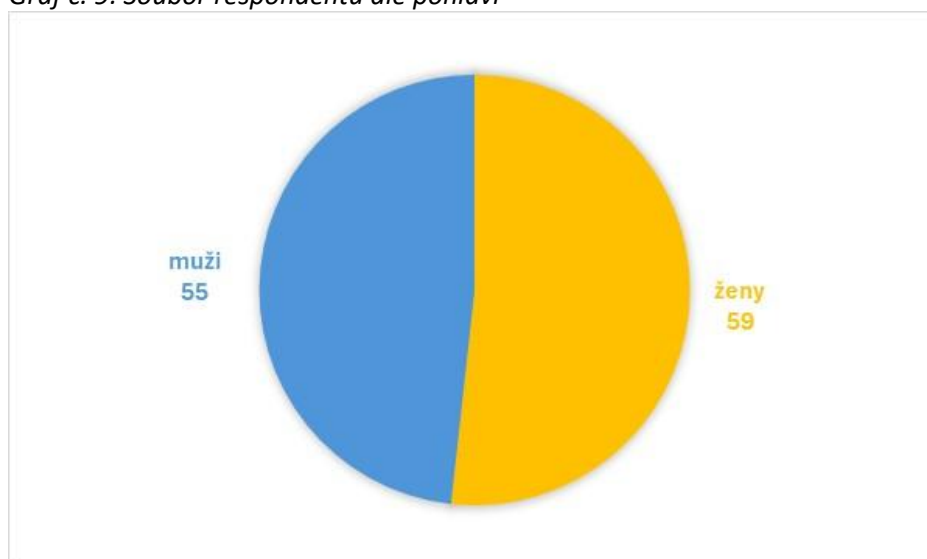
Jako nevýhodou také vnímáme omezené spojení do okolních polských obcí, která je dána hlavně zanedbanou nebo chybějící komunikací na polské straně.

Prezentaci Hlučínska se dlouhodobě věnuje Sdružení obcí Hlučínska, jež realizovalo řadu projektů zejména s polskými gminami, vydalo několik publikací, brožurek a map.

1.8 Vnímání a hodnocení života v obci

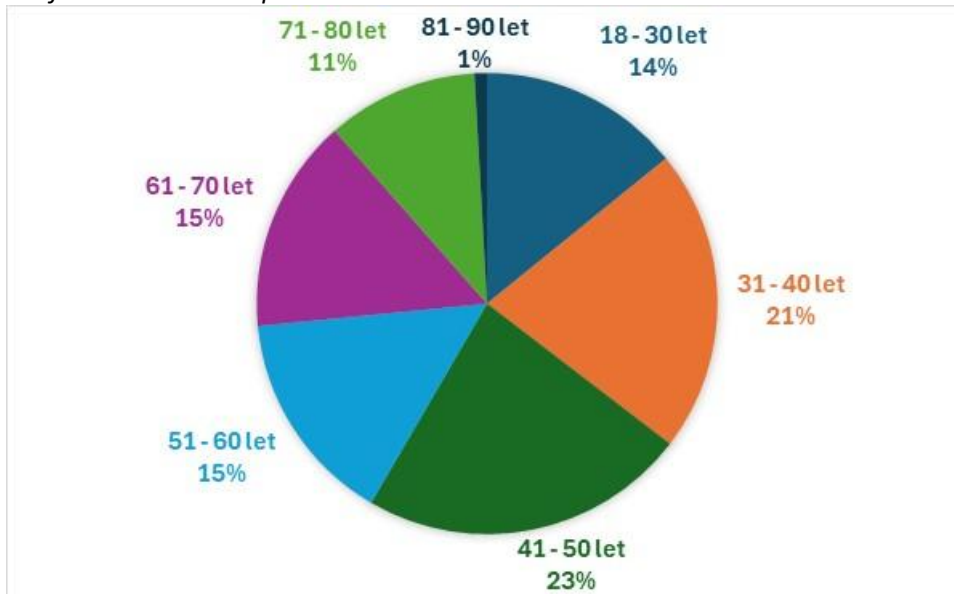
Charakteristika souboru respondentů

Graf č. 9: Soubor respondentů dle pohlaví



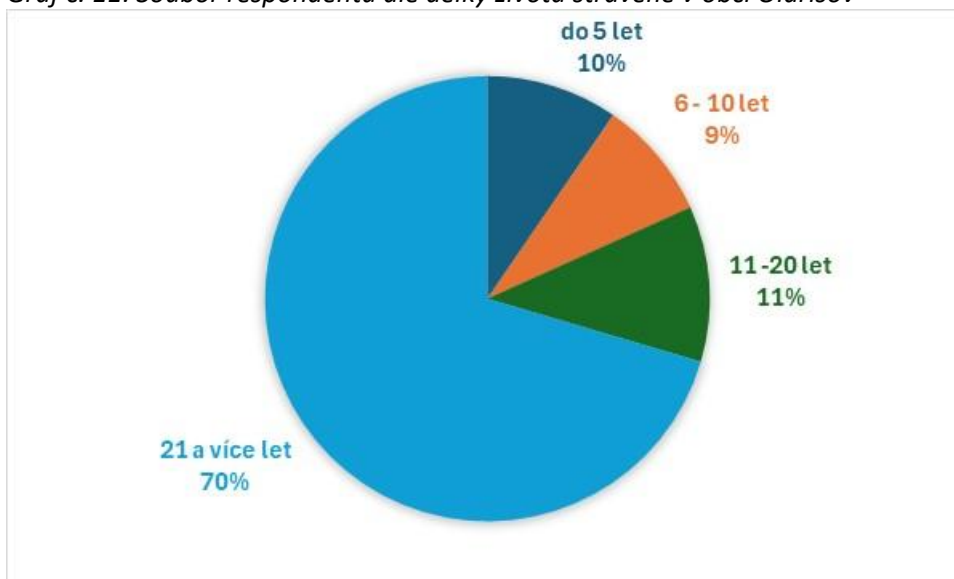
Dotazníkové šetření v obci Oldřišov 2024

Graf č. 10: Soubor respondentů dle dosaženého věku



Dotazníkové šetření v obci Oldřišov 2024

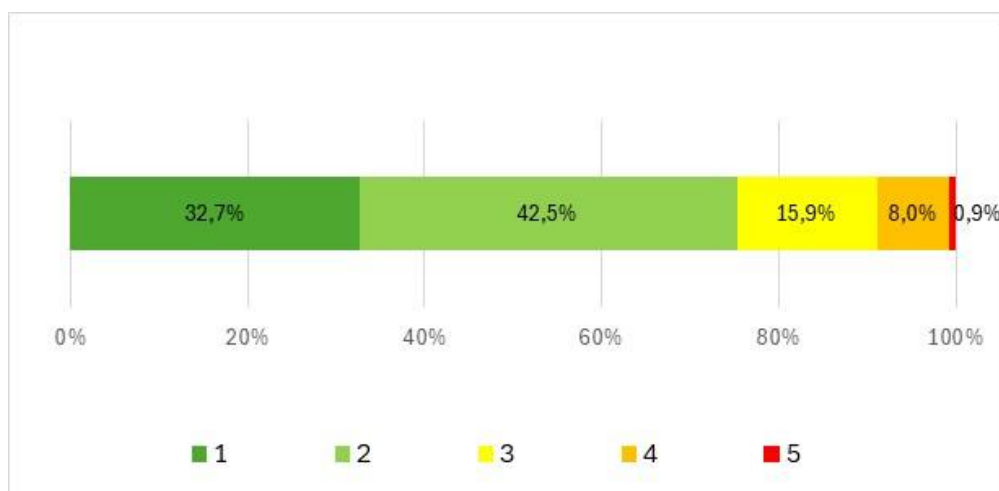
Graf č. 11: Soubor respondentů dle délky života strávené v obci Oldřišov



Dotazníkové šetření v obci Oldřišov 2024

V dotazníkovém šetření směřovaly otázky na konkrétní aspekty života v obci (v jednotlivých kapitolách (viz výše) s hodnocením 1-5 jako ve škole. Jedna z takto koncipovaných otázek se zaměřila přímo na samotnou kvalitu života v obci.

Graf č. 12: Hodnocení spokojenosti s životem v obci



Dotazníkové šetření v obci Oldřišov 2024

Ze tří čtvrtin pozitivní hodnocení (známky 1-2) vypovídá o tom, že je obec vnímána jako dobré místo k životu, bez zajímavosti nejsou ani důvody, které zde byly zmiňovány:

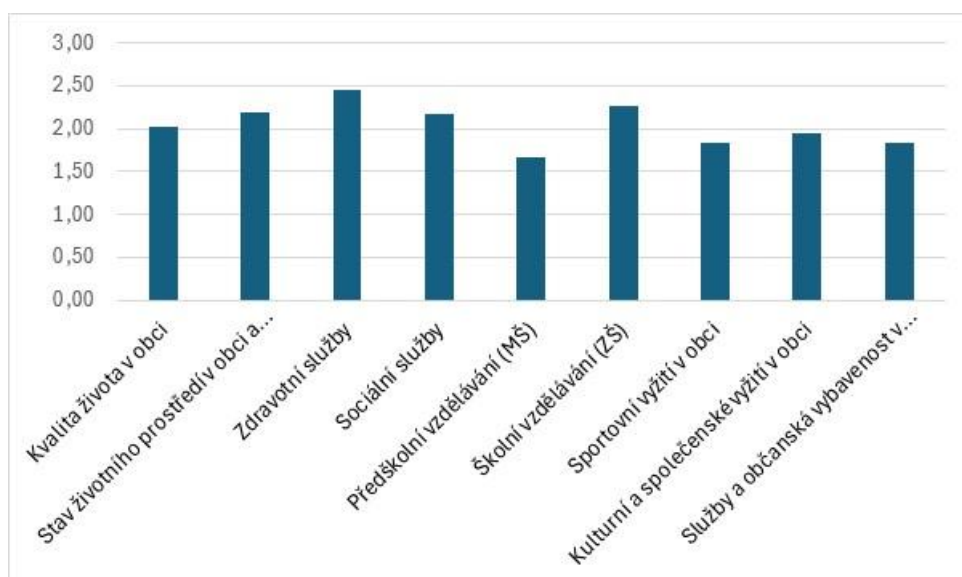
- celková spokojenost
- rozvoj obce v posledních letech

Průměrné a podprůměrné hodnocení uváděla čtvrtina respondentů, někteří je doplnili komentáři, kde snížené hodnocení odůvodňovali připomínkami:

- čistota obce i ovzduší v zimě
- nevhodně nainstalovanými retardéry
- absencí restaurace a autobusových spojů

V souhrnu jsou uvedeny průměrné známky za jednotlivé aspekty života v obci, na něž byli respondenti dotázáni, jedná se tedy o „průměrnou známku“.

Graf č. 13: Průměrné hodnocení (známky) v jednotlivých kategoriích

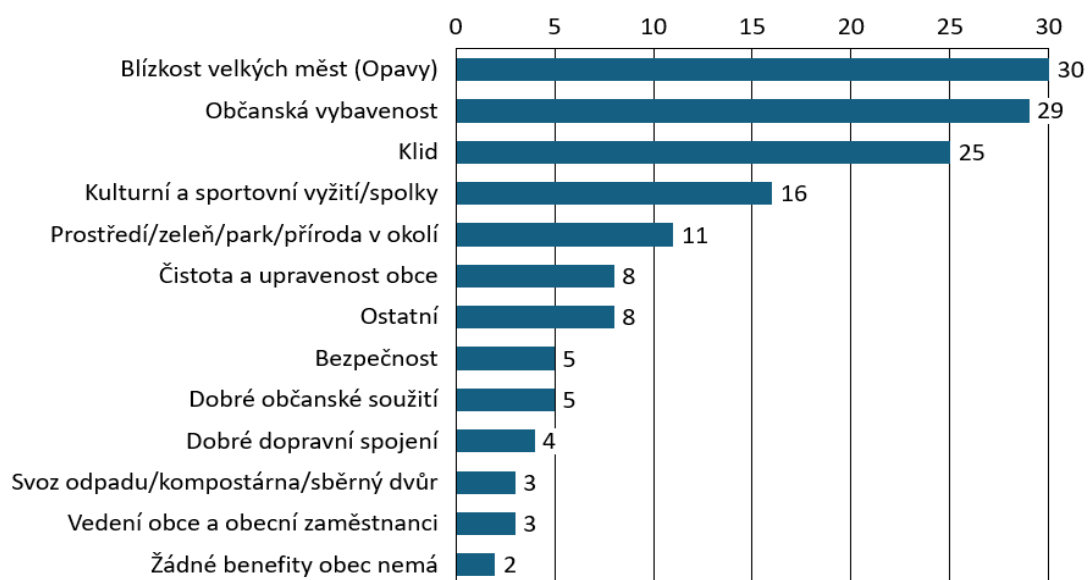


Dotazníkové šetření v obci Oldřišov 2024

Hodnocení předností obce

Součástí dotazníkového šetření bylo také vnímání předností/benefitů obce Oldřišov místními občany. Celkem na tuto otázku odpovědělo 75 respondentů a uvedli 149 benefitů. Jak prezentuje graf níže, mezi nejčastěji uváděné přednosti obce patřila zejména dostatečná občanská vybavenost a lokalita, respektive klid v obci, ležící mimo hlavní dopravní tah a současně v blízkosti Opavy. Občané také oceňují kulturní a sportovní vyžití v obci a fungování místních spolků.

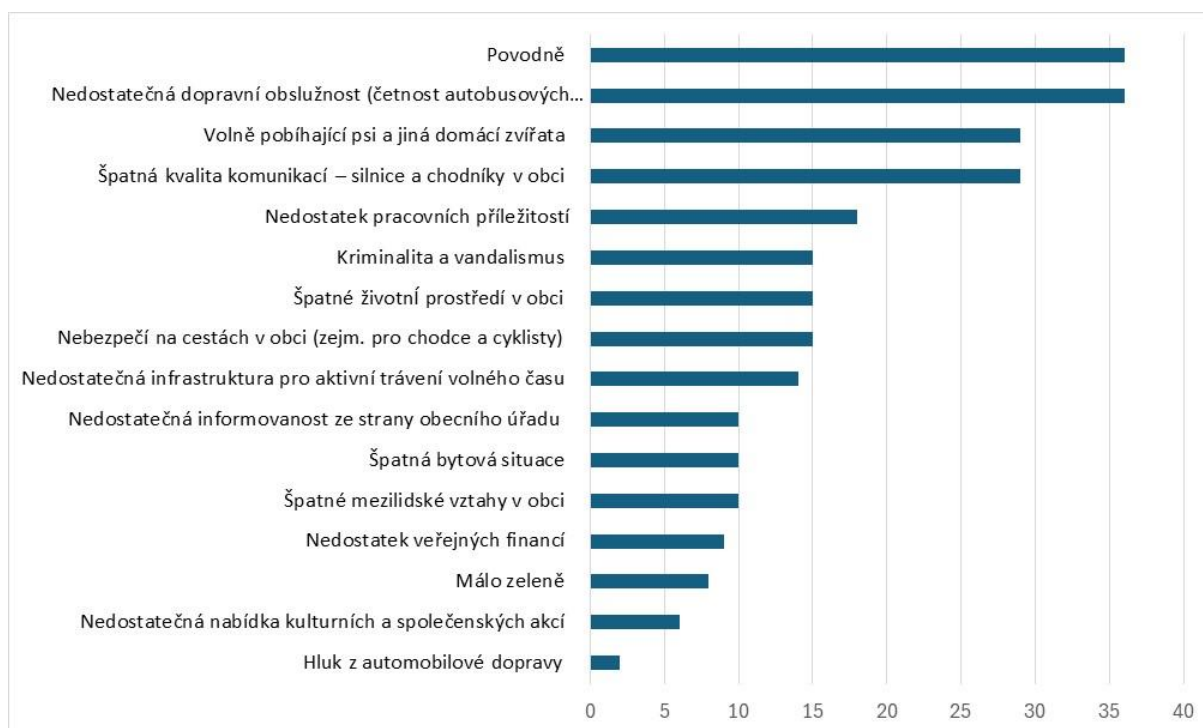
Graf č. 14: Přednosti obce Oldřišov



Dotazníkové šetření v obci Oldřišov 2024

Hodnocení problémů obce

Graf č. 15: Problémy obce Oldřišov



Dotazníkové šetření v obci Oldřišov 2024

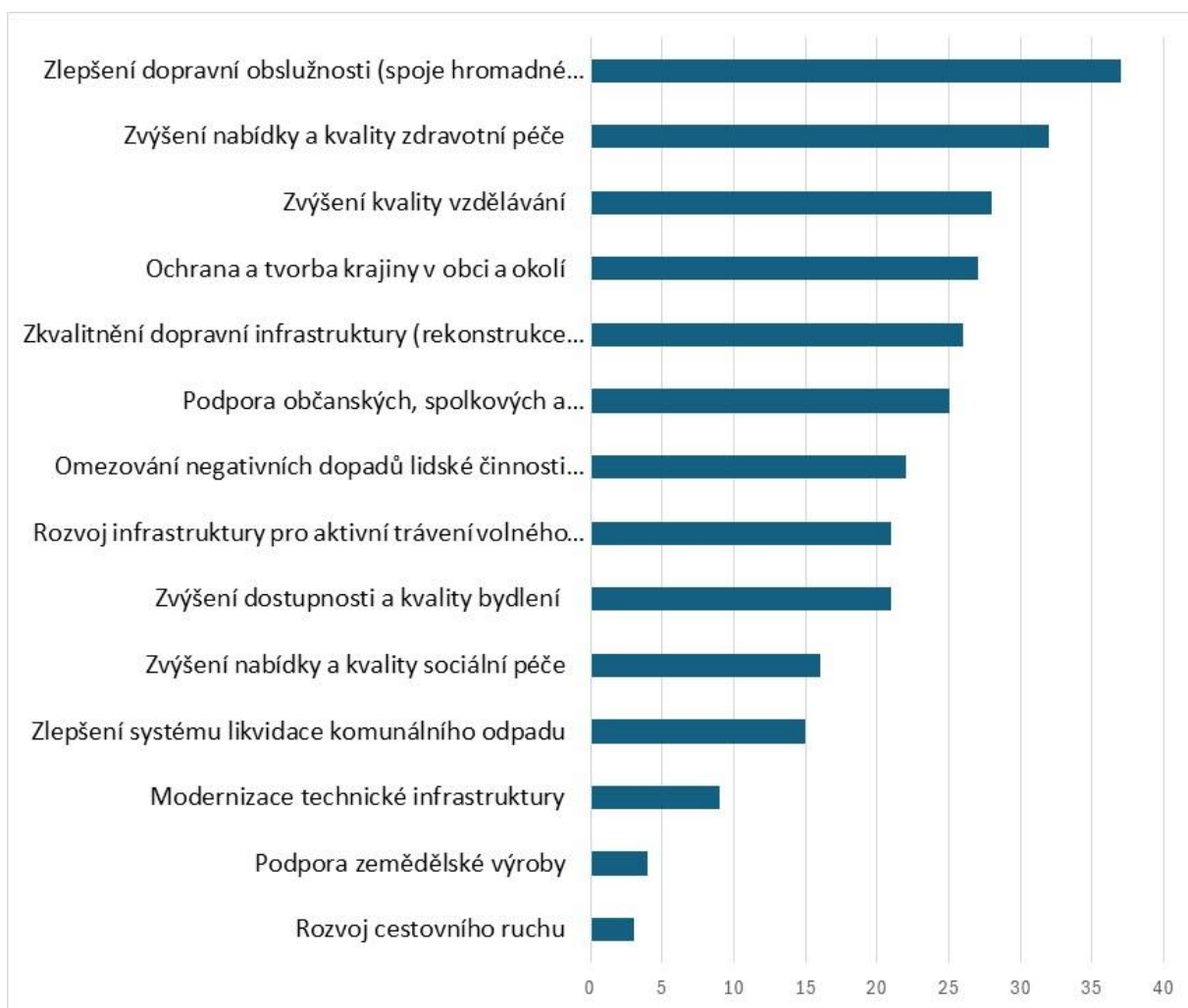
Mezi jinými připomínkami (viz otázka 5 dotazníkového šetření 2024), respondenti také uváděli:

- kritické připomínky ke komunikaci OÚ - zejména ke struktuře a obsahu webových stránek
- konkrétní výhrady k práci obecních zaměstnanců

Priority rozvoje obce

V dalším z dotazů označovali respondenti nejvýznamnější priority pro rozvoj obce, opět mohli označit více odpovědí. Graf ukazuje priority podle pořadí od nejvýznamnější po nejméně významnou.

Graf č. 15: Priority rozvoje obce Oldřišov



Dotazníkové šetření v obci Oldřišov 2024

Další podněty a připomínky ze strany občanů k rozvoji obce (viz otázka 5, dotazníkové šetření obce 2024):

- požadavek navýšit počet parkovacích míst v obci
- zlepšení komunikace mezi obecním úřadem a občany Oldřišova, modernizace struktury a obsahu webu
- osvětlení v obci-připomínky k časovému rozsahu svícení – zejména prodloužit svícení z důvodu nočních návratů z práce

1.9 SWOT analýza obce Oldřišov

Pro zpracování návrhu strategie je důležitým podkladem SWOT analýza. Je vytvořena na základě charakteristiky obce a výsledku dotazníkových šetření. Slouží pro zhodnocení vnější a vnitřní situace obce.

| SILNÉ STRÁNKY | SLABÉ STRÁNKY |
|--|---|
| Obyvatelstvo | |
| Stálý nárůst počtu obyvatel. | Velký počet neobydlených domů v obci. |
| Růst podílu obyvatel s ukončeným SŠ a VŠ vzděláním. | Větší podíl obyvatel 65 let a více než podíl obyvatel do 15 let. |
| Rekonstruované objekty zámku a kulturního domu. | Špatný stav některých obecních budov (bývalý obecní úřad, Sportovní zázemí SK Moravan). |
| Rozšířená infrastruktura pro sport a turistiku (multifunkční hřiště, cyklostezka) | Zastaralé a energeticky náročné vytápění ZŠ a MŠ. |
| Hospodářství | |
| V obci působí řada malých živnostníků. | V obci chybí podnikatelská zóna. |
| Dlouhodobě nízká nezaměstnanost. | Více než polovina obyvatel dojíždí za prací mimo obec. |
| Technická infrastruktura | |
| Obec má úplnou technickou infrastrukturu. | V některých částech obce je špatné pokrytí signálem operátorů Vodafone, T-Mobile a O2. |
| Byla vybudována tlaková splašková kanalizace. | Špatný stav místních komunikací v ulicích 9. května, Hraniční, Revoluční, Dukelská, Alejní, Příčná, část ulice Slezská. |
| Propracovaný systém třídění odpadů a bioodpadu. | Horší stav chodníků a dopravních bezpečnostních prvků v ulicích Slezská (od křižovatky s ulicí Hlinskou), Hraniční, 9. Května a Revoluční |
| Úplná plynofikace obce. | Chybějící chodník na dvou úsecích ulice Opavské. |
| Nízká intenzita dopravy. | Nedostatečná dopravní obslužnost hromadnou dopravou do Ostravy. |
| Cyklostezka Oldřišov – Opava. | Průjezd zemědělské techniky přes obec. |
| Moderní a šetrné veřejné osvětlení. | |
| Občanská vybavenost | |
| V obci působí praktický a dětský lékař. | Nespokojenost občanů s praktickým lékařem. |
| Odborní lékaři jsou dostupní v nedaleké Opavě. | Absence služeb pro seniory (klub důchodců a pobytové služby pro seniory) |
| Nově vybudované nebo zrekonstruované stavby občanské vybavenosti – obecní úřad, knihovna, klubovna expozice, kulturní dům, zázemí v parku. | Nevyhovující prostory pro spolkovou činnost – sociální zázemí a šatny SK Moravan Oldřišov a moštárna ZO ČZS Oldřišov |
| Dostupnost ošetrovatelských služeb. | Stárnoucí členská základna spolků. |
| Možnost zajištění dovážení obědů z Opavy. | Zastaralé vybavení posilovny. |
| V obci je devítiletá základní škola a mateřská | V obci chybí volnočasové aktivity pro mládež, |

| | |
|--|--|
| škola. | ale též dospělí a seniory. |
| V ZŠ jsou zajištěny mimoškolní aktivity. | Neexistence pořádkové služby v obci => rozvoj sociopatologických jevů (toxikomanie, u mládeže dále tabakismus a alkoholismus, vč. vandalství). |
| Bohatý kulturní, společenský, sportovní a spolkový život, vč. spolupráce spolků a obce. | |
| Existence farnosti. | |
| V obci funguje tělocvična s posilovnou a saunou. | |
| V obci je dostupná infrastruktura pro komunální rekreaci všech věkových skupin obyvatel. | |

Životní prostředí

| | |
|--|--|
| Žádné průmyslové provozy, které by znečišťovaly ovzduší. | Znečištěné ovzduší v zimních měsících z lokálních topenišť. |
| Zlepšení kvality vody Bílého potoka, díky vybudování splaškové kanalizace. | Špatná kvalita vody v obecních rybnících. |
| Efektivní systém sběru a svozu směsného komunálního odpadu a biodpadu. | Velké plochy intenzivně obhospodařované zemědělské půdy s nízkým podílem stabilních prvků (remízky, polní cesty, lesíky atd.). |
| Revitalizovaný a rozšířený zámecký park. | Špatný stav většiny biotopů v obci a okolí. |
| Výsadba stromů kolem cest v okolí obce. | Vysoký podíl vodní eroze při větších srážkách. |
| Komplexní pozemkové úpravy ve fázi zpracování. | |

Cestovní ruch

| | |
|--|--|
| Památky místního významu – kostel, zámek, drobná sakrální architektura, průmyslová architektura. | Chybějící turistické atraktivity neregionálního významu. |
| Obcí prochází naučná stezka. | Neúplná infrastruktura cestovního ruchu – ubytování. |
| Obcí prochází cyklotrasy, které jsou součástí sítě cyklotras Hlučínska. | |

| PŘÍLEŽITOSTI | HROZBY |
|--|--|
| Obyvatelstvo | |
| Zvyšující se počet obyvatel může zefektivnit využití základní školy a následně zvýší počet obyvatel v produktivním věku. | Málo finančních prostředků na rekonstrukci zanedbaných budov. |
| Rekonstrukce neobydlených domů a nabídka těchto domů pro bydlení a podnikatelské účely. | Nezájem o neobydlené staré domy povede k chátrání a vylidnění středu obce. |

| Hospodářství | |
|---|---|
| Prodej pozemků určených pro podnikání rušivé povede ke vzniku nové podnikatelské zóny. | Nedostatek pracovních příležitostí v obci a okolí povede k vyšší migraci, zejména u mladých lidí. |
| Vytvořením nové podnikatelské zóny vzniknou nové pracovní příležitosti, sníží se podíl dojížděky za zaměstnáním. | Nové podnikatelské aktivity s negativními vlivy na životní prostředí. Intenzivní hospodaření s negativními vlivy na okolní biotopy, přetrvávající problém vodní eroze. |
| Technická infrastruktura | |
| Zařazení rekonstrukce komunikací a chodníků mezi hlavní priority obce povede k rychlému vyřešení tohoto problému. | Odkládání výstavby chodníků podél frekventovaných komunikací neřeší problém bezpečnosti chodců. |
| Možnost využití dotačních titulů při realizaci projektů technické infrastruktury. | Nedostatek finančních prostředků v rozpočtu obce a z dotačních titulů nevyřeší špatný stav komunikací a chodníků v obci. |
| Dotační programy na rozvoj technické infrastruktury v obci umožní její další rozvoj. | |
| Občanská vybavenost | |
| Rozvojem služeb pro seniory, např. zřízením pečovatelské služby do domu apod., vznikne zároveň i nová příležitost pro podnikatele v obci. | Absence služeb pro seniory má negativní vliv na jejich zdraví, každodenní život a sociální zařazení. |
| Zřízení klubu pro seniory zvýší možnosti aktivního trávení volného času této skupiny obyvatel. | Nedostatek volnočasových aktivit zejména pro mládež, může vést k vandalismu a vzniku patologických a sociálních problémů. |
| Vytvoření volnočasových aktivit žen zlepší možnosti jejich začlenění do komunity. | Zánik spolků v případě, že nezískají nové členy. |
| Zvýšení nabídky volnočasových aktivit mládeže omezí riziko patologických a sociálních problémů. | Chátrání sociálního zázemí a šaten SK Moravan Oldřišov omezí fungování této organizace. |
| Vznik nových spolků s novými předměty činností přispěje k efektivnímu trávení volného času občany obce a dále přispěje ke snížení patologických jevů. | |
| Vybudování pobytových zařízení pro seniory plně hrazených seniory přispěje k rozvoji sociálních služeb v obci a dále povede ke vzniku nových pracovních míst. | |

| Životní prostředí | |
|--|--|
| Zvýšení informovanosti občanů o efektivním vytápění domácností a možnosti získání dotace na výměnu kotle zlepší kvalitu ovzduší v obci. | Negativní dopad na ovzduší v obci vlivem spalování komunálního odpadu a nekvalitních paliv domácnostmi. |
| Realizace společných zařízení v rámci KPÚ povede k lepší ochraně krajiny proti povodním, erozi, zvýšení biodiverzity a zlepšení dostupnosti pozemků. | Zamezení realizace společných zařízení v rámci KPÚ – hrozba povodní, vodní a větrné eroze. |
| Revitalizace obecních rybníků zvýší jejich ekologickou stabilitu a umožní využití rybníků pro rybolov či rekreaci. | Některé biotopy v obci a okolí by mohly zejména vlivem zemědělské činnosti a následkem vandalismu v budoucnu úplně zaniknout. |
| Obnova a údržba biotopů v obci a okolí zvýší biodiverzitu i rekreační využití. | Nedořešené vlastnické vztahy a odkládání komplexních pozemkových úprav blokuje řešení problémů vzniklých v důsledku vodní a větrné eroze a zvýšení ekologické stability krajiny. |
| Cestovní ruch | |
| Zlepšení povrchu cyklotrasy do Piłszcze zvýší dostupnost a přiláká další cykloturisty. | Nedostatek prezentace obce a celého Hlučínska povede ke ztrátě povědomí o tomto regionu u turistů i obyvatel regionu. |
| Zlepšení propagace obce zvýší její turistickou atraktivitu. | Špatná kvalita cyklotras odradí cykloturisty k návštěvě obce. |
| Efektivní česko-polská spolupráce. | Nízká kvalita služeb, zejména stravování, snižuje turistickou atraktivitu obce a regionu. |
| Prezentace obce založená na identitě a specifičnosti oblasti <i>Prajzské</i> . | |
| Vznik nových podnikatelských příležitostí v oblasti cestovního ruchu. | |
| Potenciál spolupráce na rozvoji cestovního ruchu s ostatními obcemi Hlučínska. | |

2 Návrh strategie obce Oldřišov

Na základě potenciálů a potřeb, jež vzešly z analýzy území, jejich silných a slabých stránek, možných budoucích potenciálů a hrozeb byly stanoveny priority rozvoje a jednotlivá opatření. Jsou v souladu s ostatními strategiemi, jež geograficky zasahují území obce, zároveň vzešly z komunitně vedené tvorby strategie, kdy se na všech úrovních tohoto procesu zapojují místní aktéři – při analýze problémů, potenciálů a potřeb, při stanovování cílů, volbě opatření a stanovení jejich priorit.

2.1 Strategická vize

Oldřišov je obcí s dlouholetou historií, stále se zlepšující občanskou vybaveností, bohatým společenským životem a klidným venkovským prostředím pro spokojený rodinný život.

2.2 Cíle rozvoje území

Hlavním cílem strategie je zlepšení životního prostředí, rozvoj občanské vybavenosti, podnikatelského prostředí, kulturního a společenského života v obci.

K naplnění hlavního cíle by mělo přispět naplnění těchto dílčích cílů:

- Rekonstrukce a nové využití obecních budov, aby naplňovaly stávající i nové požadavky obyvatelů Oldřišova a jejich provoz byl efektivní a úsporný.
- Zaměřit se na podnikatelské podmínky v obci tak, aby byly výhodné jak pro stávající podnikatele, tak pro potenciální nové podnikatelské subjekty, které chtějí v obci působit.
- Doplnit a zrekonstruovat komunikace a chodníky v obci, aby obec byla atraktivním a bezpečným místem jak pro její občany, tak pro podnikatele, kteří zde chtějí rozvíjet své podnikatelské činnosti.
- Zlepšit úroveň a vybavení školního a předškolního zařízení, to povede ke kvalitnímu vzdělávání dětí a jejich dobré připravenosti do budoucího života a zároveň věnovat pozornost mimoškolním aktivitám pro děti.
- Rozvíjet společenský a kulturní život v obci a podporovat volnočasové aktivity, udržování tradic, mezilidských vztahů, komunitního života a mezigeneračního soužití.
- Rozvíjet služby pro seniory, které jim zajistí plnohodnotný život ve stáří.
- Rozvíjet péči o životní prostředí, zvyšovat ekologickou stabilitu a biodiverzitu krajiny v intravilánu obce i v přilehlých ekosystémech, chránit obec a krajinu proti erozi a povodním.
- Podporovat a rozvíjet cestovní ruch v obci jako další ekonomickou oblast, vytvořit podmínky pro rozvoj cestovního ruchu a propagovat obec jako turistický cíl.

2.3. Priority a opatření pro období 2024-2030

| Obyvatelstvo | | |
|--------------------------------------|--------------------------------|--|
| PRIORITA | OPATŘENÍ | POPIS A ZPŮSOB REALIZACE |
| Podpora bydlení | Prodej bytů v domě č.p. 199 | Objekt je v současnosti využíván jen z části k bydlení (2 byty), je připravena koncepce dalších bytových jednotek (bývalé ordinace lékařů, podkroví), Zastupitelstvo obce rozhodlo o tom, že bude dům nadále využíván výhradně jako bytový dům. Po získání stavebního povolení bude možné nabídnout zájemcům odkoupení jednotlivých bytů. Období realizace: 2024-25 |
| Bezpečný venkovský prostor | Bezpečnostní systém | Pro zvýšení bezpečnosti, tzn. zamezení, případně vyšetření případů vandalství, výtržností a drobné kriminality, lze připravit pro PČR kamerový systém monitorující příjezdové komunikace do obce, zámecký park a jiné prostory, kde se konají akce s velkým počtem návštěvníků nejen z Oldřišova a kde dochází k případům vandalství. Další úroveň bezpečnostního systému zahrnuje signalizaci povodní, znečištění, odběry vody, energií apod. Financování: dotační titul + kofinancování rozpočet obce Období realizace: 2024-30 |
| | Modernizace HZS JPO V Oldřišov | Modernizace zahrnuje pořízení vybavení HZS JPO V Oldřišov – zásahové obleky, plovoucí čerpadlo a další vybavení jednotky. Financování: dotační titul + kofinancování rozpočet obce Období realizace: 2024-30 |
| Hospodářství | | |
| PRIORITA | OPATŘENÍ | POPIS A ZPŮSOB REALIZACE |
| Rozvoj podnikatelské činnosti v obci | Vytvoření podnikatelské zóny | Obec disponuje pozemky, jež jsou určeny pro podnikání rušivé. Pro vytvoření podnikatelské zóny je nezbytné mít investora, který rozvine podnikání v dané lokalitě, případně připraví danou lokalitu pro další podnikatele. Způsobem řešení je větší propagace pozemků určených pro podnikání rušivé prostřednictvím webových stránek obce, nabídkou těchto pozemků prostřednictvím realitní kanceláře. |

| | | Období realizace: Od 2024 |
|--|--|---|
| | Podpora stávajících podnikatelů v obci | Podpora stávajících podnikatelů musí probíhat v mezích platné legislativy, tzn., že se zaměří na prezentaci podnikatelů na webových stránkách obce, oslovování při vypisování výběrových řízení, při prezentaci obce navenek, při jednání s partnerskými organizacemi a obcemi. Financování: rozpočet obce Období realizace: od 2024 každoročně |
| Technická a dopravní infrastruktura | | |
| PRIORITA | OPATŘENÍ | POPIS A ZPŮSOB REALIZACE |
| Rozvoj technické infrastruktury | Modernizace ČOV | Investice do technologie ČOV za účelem zvýšení efektivity, zlepšení odvětrávání a rekonstrukce jímek. Financování: dotační titul + kofinancování rozpočet obce Období realizace: 2024-2030 |
| | Příprava technické a dopravní infrastruktury pro výstavbu rodinných domů | Výstavba vodovodu a kanalizace, komunikace a chodníku v ulici Za Humny. Financování: dotační titul + kofinancování rozpočet obce Období realizace: 2024-30 |
| Rozvoj obnovitelné energie | Výstavba fotovoltaických systémů | Instalace fotovoltaických systémů na střeších obecních budov v rámci komunitní energetiky – dotčené budovy (příp. s přilehlým prostranstvím): základní škola, mateřská škola, kulturní dům, ČOV, technické zázemí, smuteční síň. Financování: dotační titul + kofinancování rozpočet obce Období realizace: 2024-30 |
| | Podpora výstavby větrných elektráren | Spolupráce obce na záměrech investora na výstavbě dalších větrných elektráren dle předložených návrhů, zapracování do ÚPD, KPÚ atd. Financování: investor Období realizace: 2024-30 |
| Rozvoj dopravní infrastruktury | Rekonstrukce komunikací v obci | Rekonstrukce povrchu místních komunikací, jež jsou ve špatném technickém stavu. Povrch byl několikrát opravován, většinou pouze ty části vozovky, které byly rozkopány v důsledku budování inženýrských sítí. Rekonstrukce má |

| | | |
|--|---|---|
| | | <p>prioritně probíhat v tomto pořadí na ulicích: 9. května, část ulice Slezská, Hraniční, Revoluční, Dukelská, Alejní, Příčná.</p> <p>Financování: dotační titul + kofinancování rozpočet obce</p> <p>Období realizace: 2024-2030</p> |
| | Vybudování komunikace pro pěší na ulici Opavské. | <p>Výstavba chodníku a další bezpečnostní opatření pro chodce na ulici Opavské – úseky u křižovatky s ulicí Slezskou (před domem č.p. 190 a od křižovatky s ulicí K Zámku směrem k vjezdu do Okrasné školky Wieder.</p> <p>Financování: dotační titul + kofinancování rozpočet obce</p> <p>Období realizace: 2024-2030</p> |
| | Rekonstrukce chodníků v obci | <p>Oprava povrchů chodníků, výměna obrub, včetně instalace bezpečnostních prvků, prvků pro zrakově postižené. Rekonstrukce má prioritně probíhat v tomto pořadí na ulicích: 9. Května, Slezská (od křižovatky s ulicí Hlinskou a od křižovatky s ulicí Hraniční), Hraniční a Revoluční.</p> <p>Financování: dotační titul + kofinancování rozpočet obce</p> <p>Období realizace: 2024-2030</p> |
| | Úprava dopravního značení v obci | <p>Vypracování optimálního řešení dopravního značení v obci, doplnění a výměna dopravního značení s ohledem na bezpečnost účastníků silničního provozu a plynulost dopravy.</p> <p>Financování: rozpočet obce</p> <p>Období realizace: 2024-2027</p> |
| | Zřízení místní komunikace mezi Služovským chodníkem a Hněvošskou cestou | <p>Cílem je vybudování komunikace spojující Služovský chodník s Hněvošskou cestou je odklonění dopravy od školy, tzn. zvýšení bezpečnosti chodců – žáků ZŠ. Komunikace je zařazena do plánu společných zařízení komplexních pozemkových úprav.</p> <p>Realizace závisí na úspěšném dokončení komplexních pozemkových úprav.</p> <p>Financování: MZe, rozpočet obce</p> <p>Období realizace: 2026-2030</p> |
| | Rekonstrukce komunikace do Pilszce | <p>Cílem je oprava komunikace spojující Oldřišov s Pilszczi v polském úseku komunikace. Realizace závisí na připravenosti a ochotě obce Kietrz investovat do</p> |

| | | |
|---------------------------------|--|--|
| | | rekonstrukce. Nabízí se také možnost využít prostředky z česko-polských příhraničních dotačních titulů. Financování: dotační titul + rozpočet obce, rozpočet města Kietrz, participace obce Oldřišov Období realizace: 2024-2030 |
| | Oprava komunikace do Hněvošic | Opatření zahrnuje opravu povrchu silnice alespoň v několika nejvíce poškozených úsecích (stoupání za školním hřištěm, u Fabianova lesíka, před Hněvošickým hájem atd.) Financování: rozpočet obce, zemědělských podnikatelů, dotační titul Období realizace: 2024-2030 |
| | Dokončení úseku cyklostezky na Hruškové aleji v k.ú. Opavy | Cílem je spolupráce na vybudování cyklostezky na Hruškové aleji v k.ú. Opavy navazující na úsek cyklostezky na katastru obce Oldřišov. Realizace závisí na připravenosti a ochotě města Opavy investovat do rekonstrukce. Nabízí se také možnost využít prostředky z česko-polských příhraničních dotačních titulů. Financování: rozpočet města Opavy, participace obce Oldřišov Období realizace: 2024-2030 |
| Udržení dopravní obslužnosti | Podpora dopravní obslužnosti | Autobusová doprava je zajišťována Moravskoslezským krajem. Současná četnost spojů do Opavy je dle Rozboru udržitelného rozvoje území hodnocena jako dostatečná. Aby byla udržena stávající četnost spojů během víkendu, přispívá obec na provoz. Financování: rozpočet obce Období realizace: od 2024 každoročně |
| Občanská vybavenost | | |
| PRIORITA | OPATŘENÍ | POPIS A ZPŮSOB REALIZACE |
| Rozvoj společenských organizací | Podpora společenských organizací a jejich činnosti | Opatření zahrnuje finanční podporu i pracovní a materiální podporu činností spolků: <ul style="list-style-type: none"> - údržba fotbalového hřiště a celého sportovního areálu SK Moravan - údržba hasičské zbrojnice SDH Oldřišov - údržba areálu myslivecké chaty MS Chmulovec - údržba moštárny ZO ČSZ Oldřišov |

| | | |
|--|---|--|
| | | <p>– organizace kulturních a společenských akcí: koncertů, Oldřišovského odpustu, Stavění máje, Kácení máje, dětského dne, Dne Matek, česko-polského setkání, mikulášské nadílky apod.</p> <p>Financování: rozpočet obce Prováděno průběžně zaměstnanci OU. Období realizace: od 2024 každoročně</p> |
| | Založení a podpora klubu seniorů | <p>Fungování klubu seniorů je předpokladem pro integraci seniorů v společnosti, pro zvýšení možností využití volného času. Obec může přispět k založení klubu formou administrativní podpory, poskytnutím prostor v obecních budovách (např. býv. obecní úřad, smuteční síň) a příspěvku na fungování spolku.</p> <p>Financování: rozpočet obce, dotační titul + rozpočet obce Období realizace: 2024-2030</p> |
| Rozvoj občanské vybavenosti a stavebních památek | Modernizace budov základní školy | <p>Opatření zahrnuje dílčí projekty zaměřené zejména na efektivitu provozu a snížení energetické náročnosti budovy – výměna zdroje pro vytápění, systémy nuceného větrání s rekuperací odpadního tepla, zateplení a osvětlení tělocvičny atd.</p> <p>Financování: dotační titul + rozpočet obce Období realizace: 2024-2030</p> |
| | Modernizace budovy mateřské školy | <p>Opatření zahrnuje dílčí projekty zaměřené zejména na efektivitu provozu a snížení energetické náročnosti budovy – výměna zdroje pro vytápění, rekonstrukce otopné soustavy, modernizace vnitřního osvětlení atd.</p> <p>Financování: dotační titul + rozpočet obce Období realizace: 2024-2030</p> |
| | Řešení nedostatečné kapacity mateřské školy | <p>Vzhledem ke zvyšujícímu se počtu obyvatel obce a narůstajícímu počtu dětí lze očekávat zvýšený tlak na kapacitu mateřské školy. V úvahu přichází využití prostor základní školy nebo adaptace jiného obecního objektu (bývalý obecní úřad, smuteční síň, atd.).</p> <p>Financování: dotační titul + rozpočet obce Období realizace: 2024-2030</p> |
| | Vybudování fotovoltaických systémů na obecních budovách | <p>Realizace fotovoltaických systémů na střechách obecních budov, popř. přilehlých veřejných prostranstvích. Projekty počítají se systémem sdílené obecní energie. Nachystány jsou projektové dokumentace a schváleny dotace k FVE ČOV a MŠ.</p> |

| | | |
|--------------------------|---|--|
| | | Dále je v rámci Místní energetické koncepce navržen systém FVE na střechách budov základní školy, kulturního domu, smuteční síně, technického zázemí. Financování: dotační titul + rozpočet obce Období realizace: 2024-2030 |
| | Nalezení využití a rekonstrukce objektu bývalého obecního úřadu | Zpracování záměru a následná adaptace objektu, jehož část bude nadále sloužit jako technické zázemí obecní samosprávy. Financování: dotační titul + rozpočet obce Období realizace: 2024-2030 |
| | Novostavba sociálního zázemí a šaten SK Moravan Oldřišov | Realizace nového sociálního zázemí a šaten SK Moravan Oldřišov zahrnuje demolici stávající budovy a novostavbu nové budovy dle zpracované projektové dokumentace. Financování: dotační titul + rozpočet obce Období realizace: 2024-2030 |
| | Rekonstrukce kostela Narození Panny Marie | Pokračování v dalších fázích rekonstrukce kostela – výměna lavic, oprava varhan, výměna topení, snížení energetické náročnosti, okolí kostela (kamenný plot), rekonstrukce mramorového kříže u kostela a misijního kříže Financování: dotace, sbírky farnosti, rozpočet obce Období realizace: 2024-2030 |
| | Oprava drobných sakrálních památek | Rekonstrukce kapličky na ulici Hlinské, kamenných křížů před kostelem, na ulici Slezské a u osady Pusté Jakartice – vyčištění a opravu kamene, obnovu písma, doplnění chybějících částí atd. Financování: dotační titul + rozpočet obce Období realizace: 2024-2030 |
| | Rekonstrukce pomníku padlých rudoarmějců a památníku padlých v 1. svět. válce | Oprava pomníku padlých rudoarmějců a památníku padlých v 1. svět. válce Financování: dotace, rozpočet obce Období realizace: 2024-30 |
| Rozvoj sociálních služeb | Zřízení a podpora služeb pro seniory | Zkvalitnění stávajících terénních sociálních služeb, navýšení nabídky nových služeb. Služby poskytují státní a neziskové organizace a také firmy, v některých případech je nezbytné kofinancování ze strany obce, na jejímž území služba probíhá, nové využití obecních budov pro služby seniorům. Financování: prostředky státního rozpočtu, příp. rozpočet obce |

| | | |
|-------------------------------|---|--|
| | | Období realizace: 2024-2030 |
| Rozvoj vzdělávání | Zlepšení kvality výuky v MŠ a ZŠ | Zkvalitnění výuky, zlepšení inkluze a podpory kreativity žáků formou investic do vybavení tříd, zakoupení pomůcek do výuky. Financování: dotační titul + kofinancování rozpočet obce Období realizace: 2024-2030 |
| | Zvyšování sociální inkluze a uplatnění žáků ZŠ | Zkvalitnění výuky formou zvyšování kompetencí učitelů, zlepšení inkluze žáků se specifickými poruchami učení a žáků se specifickými vzdělávacími potřebami, uplatnění v dalším procesu vzdělávání. Realizace projektů závisí na zpracování Místních akčních plánů rozvoje vzdělávání. Financování: dotační titul + kofinancování rozpočet obce Období realizace: 2024-2030 |
| Podpora volnočasových aktivit | Vytvoření volnočasových aktivit pro mládež a pro ženy | Zvýšení nabídky volnočasových aktivit pro děti a mládež a pro ženy formou zájmových kroužků, zapojení dětí, mládeže a žen do aktivit tradičních spolků. Je vhodné provést průzkum mezi cílovými skupinami týkající se zájmu o volnočasové aktivity. Zaměření aktivit – modernizace prostor, kde se budou aktivity organizovat, nákup sportovních pomůcek, vybavení klubovny pro zájmové aktivity atd.; rozšíření informací o volnočasových aktivitách prostřednictvím místního zpravodaje atd. Financování: dotační titul + kofinancování rozpočet obce Období realizace: 2024-2030 |
| | Modernizace posilovny | Vybavení posilovny umístění v tělocvičně ZŠ je zastaralé a nekompletní. Řešení tohoto stavu – zakoupení a instalace posilovacích strojů, oprava stávajících strojů. Financování: dotační titul + kofinancování rozpočet obce Období realizace: 2024-2030 |
| | Rekonstrukce asfaltového hřiště za školou | Rekonstrukce nevyhovujícího povrchu asfaltového hřiště a oplocení. Financování: dotační titul + kofinancování rozpočet obce Období realizace: 2024-2030 |

| | Výstavba workoutového hřiště | Výstavba workoutového hřiště v zámeckém parku. Akce je podpořena dotací z PRV prostřednictvím výzvy MAS Hlučinsko. Financování: dotační titul + kofinancování rozpočet obce Období realizace: 2024 |
|---|--|--|
| | Údržba sportovního areálu u ZŠ Oldřišov | Údržba víceúčelového hřiště, hokejbalového hřiště a tělocvičny. Financování: rozpočet obce Prováděno zaměstnanci OU Období realizace: od 2024 každoročně |
| | Údržba dětských hřišť v zámeckém parku, v areálu MŠ a v ulici U Naplatek | Údržba dětských hřišť v zámeckém parku a v areálu MŠ zaměstnanci obce. Financování: rozpočet obce Prováděno průběžně zaměstnanci OU. Období realizace: od 2024 každoročně |
| Životní prostředí | | |
| PRIORITA | OPATŘENÍ | POPIS A ZPŮSOB REALIZACE |
| Zlepšování stavu životního prostředí v obci | Podpora efektivních a šetrných způsobů vytápění domácností | Prosazování efektivních a šetrných způsobů vytápění domácností bude obec provádět formou informační činnosti; podporou výměny kotle na tuhá paliva v případě dotačních titulů MSK a SFŽP. Financování: rozpočet obce, poplatky domácností Období realizace: 2024-2030 |
| | Zkvalitnění systému sběru, třídění a nakládání s odpady | Zkvalitnění systému sběru, třídění a nakládání s odpady bude obec nadále provádět formou: zvýšení nabídky možností a optimalizace systému sběru a třídění odpadu; výběru dodavatele služeb s ohledem na moderní trendy, přijetím vyhlášek, jež stanovují systém třídění a svozu odpadu. Období realizace: 2024-2030 |
| | Zkvalitnění systému sběru a zpracování bioodpadu | Doplnění a modernizace technologie kompostování, např. při zpracování biomasy (zejm. štěpkování), prosévání a balení kompostu atd. Financování: dotační titul, rozpočet obce Období realizace: 2024-2030 |

| | | |
|--|--|---|
| Obnova a údržba krajiny v obci a jejím přilehlém okolí | Revitalizace obecního rybníka a okolí | Revitalizace obecního rybníka a okolí (p.č. 452, 455, 457/1). Oprava hrází a břehů, výměna nevhodně použitých larsenů, vyčištění rybníka, výsadba břehových porostů. Financování: dotační titul + kofinancování rozpočet obce Období realizace: 2024-2030 |
| | Revitalizace rybníků v zámeckém parku | Revitalizace rybníků a okolí (p.č. 96/3, 98/1, 98/2, 99, 100/1, 100/7, 101/1, 101/2, 100/6, 108/2, 115/2). Oprava hrází a břehů, vyčištění rybníků, výsadba břehových porostů. Financování: dotační titul + kofinancování rozpočet obce Období realizace: 2024-2030 |
| | Komplexní pozemkové úpravy | Prostřednictvím pozemkových úprav dojde k vypořádání spoluvlastnictví, ke scelení rozdrobené pozemkové držby a zpřístupnění pozemků jejich vlastníkům i uživatelům a k realizaci společných zařízení, obnovení krajinných struktur, zlepšení protipovodňové prevence. Financování: státní rozpočet Období realizace: 2024-2025 |
| | Rekultivace prameniště Bílého potoka | Revitalizace prostoru kolem pramenů vedoucí k zamezení splachů ornice a nežádoucích látek z okolních polí – terénní úpravy, zatravnění, zřízení tůní, výsadba dřevin. Realizace projektu závisí na schválených KPÚ a převodu pozemků do vlastnictví obce z vlastnictví soukromých subjektů a státu. Financování: dotační titul + kofinancování rozpočet obce Období realizace: 2025-2030 |
| | Oprava koryta vodoteče Bílý potok | Rekonstrukce stávajících staveb v korytě Bílého potoka v intravilánu obce – nové břehy, koryto, rekonstrukce mostků atd. Financování: dotační titul + kofinancování rozpočet obce Období realizace: 2024-2030 |
| | Údržba veřejných prostranství v obci a okolí | Údržba zeleně – ulice Opavská, zámecký park, park u moštárny, aleje a meze kolem polních cest, školní sad atd. Financování: rozpočet obce Prováděno průběžně zaměstnanci OU. |

| | | |
|-------------------------|---|--|
| | | Období realizace: od 2024 každoročně |
| | Budování polních cest | Na základě realizovaných KPÚ realizace polních cest za účelem zpřístupnění pozemků v krajině a obnovení struktury komunikací, včetně protierozní funkce. Financování: státní rozpočet, dotační titul + kofinancování rozpočet obce Období realizace: 2025-2030 |
| | Realizace prvků územních systémů ekologické stability | Na základě realizovaných KPÚ realizace prvků ÚSES – biocentra a biokoridory, tůň apod. Financování: státní rozpočet, dotační titul + kofinancování rozpočet obce Období realizace: 2025-2030 |
| | Realizace protierozních a protipovodňových opatření | Na základě realizovaných KPÚ realizace protierozních a protipovodňových opatření – poldry, průlehy, zasakovací pásy apod. Financování: státní rozpočet, dotační titul + kofinancování rozpočet obce Období realizace: 2025-2030 |
| | Obnova stromořadí kolem polních cest | Výsadba ovocných a neovocných stromů na polních cestách – Hněvošská cesta, Alejní cesta, Opavská ulice. Realizace projektu závisí na převodu pozemků do vlastnictví obce z vlastnictví státu, souhlasu a spolufinancování SSMSK středisko Opava. Financování: dotační titul + kofinancování rozpočet obce Období realizace: 2024-2030 |
| Cestovní ruch | | |
| PRIORITA | OPATŘENÍ | POPIS A ZPŮSOB REALIZACE |
| Rozvoj cestovního ruchu | Propagace obce a podpora venkovského turistického ruchu | Potenciál turistického ruchu na Hlučínsku tkví zejména v cykloturistice, jelikož zdejší krajina je svým terénem velice příznivá pro tento druh rekreace. Region využívá dlouhodobě tohoto potenciálu a propaguje se prostřednictvím svých webových stránek, různými propagačními materiály, v turistických centrech z blízkého okolí i na veletrzích cestovního ruchu. V současných cílech Sdružení obcí Hlučínska jsou aktivity, které navazují na současné a minulé činnosti prezentace Hlučínska – např. výroba propagačních materiálů letáčky, mapa, pozvánky na tradiční akce, které se v obci konají. Financování: rozpočet obce – formou členského příspěvku placeného do Sdružení obcí Hlučínska, dotační titul |

| | | |
|--|---------------------------------------|---|
| | | Období realizace: 2024-2030 |
| | Rozvoj spolupráce s polskými partnery | <p>Velká část společenských akcí probíhá ve spolupráci s polskou obcí Pilszcz a zdejšími spolky. Na základě podepsaného memoranda o spolupráci a projektu Oldřišov – Pilszcz, dříve i dnes společně budou nadále spolupracovat při pořádání společenských akcí na české i polské straně.</p> <p>Financování: dotační titul + kofinancování rozpočet obce</p> <p>Období realizace: 2024-2030</p> |